

# Kvalitetsrapport 2012

Randers Kommunes

Folkeskoler



## Indhold

<b>1. INDLEDNING .....</b>	<b>4</b>
<b>2. FAKTA OM SKOLERNE .....</b>	<b>6</b>
Figur 1: Spredning i skolestørrelse målt på antal elever i normalklasser, skoleåret 2011/12.....	6
Figur 2: Antal klasser pr. skole, skoleåret 2011/12.....	7
Figur 3: Gennemsnitlig klassekvotient, skoleåret 2011/12 .....	8
Tabel 4: Antal elever pr. lærerårsværk, skoleåret 2010/11 samt 2011/12.....	9
<b>3. FRITIDSDELEN.....</b>	<b>10</b>
Figur 5: Antal børn i SFO .....	10
Tabel 6: Andelen af elever i skolefritidsordning ift. Det samlede antal elever på skolen i 0.-3. klasse pr. august/september 2011 .....	11
<b>4. ØKONOMI OG RESSOURCER .....</b>	<b>13</b>
Figur 7: Skolernes forbrug til materialer i gennemsnit pr. elev – Regnskab 2011 .....	13
Tabel 8: De gennemsnitlige udgifter pr. elev. pr. skole. Regnskab 2011, inklusiv elever i specialklasser. ....	14
<b>5. ELEVERNES UDBYTTTE AF UNDERVISNINGEN .....</b>	<b>15</b>
Tabel 9: Karaktergennemsnit fordelt på fag ved folkeskolens afgangsprøver i Randers Kommune 2011. Landsgennemsnit er medtaget til sammenligning. ....	16
Tabel 10: Karaktergennemsnit fordelt på fag ved folkeskolens afgangsprøver i Rander Kommune 2010. Landsgennemsnit er medtaget til sammenligning .....	17
Tabel 11: Karaktergennemsnit fordelt på fag ved folkeskolens afgangsprøver (FSA), 9. klasse.....	18
Tabel 12: Socioøkonomisk karaktergennemsnit fordelt på fag ved .....	20
Tabel 13: karaktergennemsnit for 10. klasse 2010/11 på Nørrevangsskolen .....	21
Tabel 14: Tilmelding til ungdomsuddannelser pr. 1 marts 2012 fra 9. klasse .....	22
Tabel 15: Tilmelding til ungdomsuddannelser pr. 1 marts 2012 fra 10. klasse .....	23
Figur 16: Samlet fravær pr. elev opgjort i antal dage. Skoleåret 2011/12.....	24
<b>6. UNDERVISNINGSTID OG FAGLIGT UDBYTTTE .....</b>	<b>25</b>
Tabel 17: Planlagte undervisningstimer skoleåret 2011/12. Planlagte klokketimer i alt.....	25
Figur 18: Planlagte undervisningstimer for skoleåret 2011/12 pr. skole.....	26
Figur 19: Lærernes undervisning i procent af nettoarbejdstiden for folkeskolerne i Randers Kommune 2011/12.....	27
Figur 20: Linjefagsdækning .....	28
Figur 21: Aflyste undervisningstimer for skoleåret 2011/12. Gennemsnit pr. klasse. ....	29
Figur 22: Sygefravær personalet – skoleåret 2011/12, kun folkeskoler (eksklusiv SFO) .....	30
Tabel 23: Andel af sygefravær i timer udover 21 dage fordelt på skoler .....	31
Tabel 24: Andel af sygefravær i timer udover 21 dage fordelt på SFO .....	32
Tabel 25: Andel af sygefravær i timer udover 21 dage fordelt på specialskoler og SFO .....	32
<b>7. IT I SKOLEN.....</b>	<b>33</b>
Tabel 26: Elever pr. PC pr. august 2012 .....	33
<b>8. SPECIALPÆDAGOGISK INDSATS .....</b>	<b>35</b>
Tabel 27: Elevtal for specialklasserne - skoleåret 2011/12 .....	35
Tabel 28: Antal specialklasser, der undervises af lærere med linjefagsuddannelse i specialpædagogik eller kompetencer svarende til linjefagsuddannelse .....	36

Tabel 29: Fordeling af ressourcer til specialundervisning (den inkluderende skole og SFO).....	37
Specialskoler.....	38
Tabel 30: Fordelingen af elever fra Randers Kommune på specialskoler. Elevtal .....	39
Tabel 31: Fordelingen af elever fra Randers Kommune på specialskoler. SFO .....	39
<b>9. TOSPROGEDE ELEVER .....</b>	<b>40</b>
Figur 32: Antal elever med dansk som andetsprog der skal modtage intensiv undervisning i skoleåret 2011/12 (for fordeling på oprindelsesland se bilag 9).....	40
<b>10. PRÆSENTATION AF PÆDAGOGISKE LÆREPROCESSER (AFTALEMÅL) 2012-14....</b>	<b>41</b>
Del 1.....	45
Del 2.....	Fejl! Bogmærke er ikke defineret.
<b>BILAG TIL KVALITETSRAPPORTEN 2012.....</b>	<b>49</b>
Bilag 1: Klasse og elevtal.....	50
Bilag 2 lærerårsværk pr. antal klasser, skoleåret 2011/12.....	51
Bilag 3: 7-by nøgletal 2012. Tilgængelig på <a href="http://broen.randers.dk/FrontEnd.aspx?id=80565">http://broen.randers.dk/FrontEnd.aspx?id=80565</a> .....	52
Bilag 4: Unge der frafalder/omvælger ungdomsuddannelse det første år efter de har forladt 9. og 10. klasse i Randers Kommune. Fra UUR på <a href="http://uu.randers.dk/FrontEnd.aspx?id=36675">http://uu.randers.dk/FrontEnd.aspx?id=36675</a> .....	53
Bilag 5: Sygdom og fravær for skoleåret 2011/12 opgjort i antal dage. ....	54
Bilag 6: Linjefagsdækning på Randers Kommunes folkeskoler 2010/11 sammenlignet med 2011/12 .....	55
Bilag 7: Aflyste undervisningslektioner i skoleåret 2011/12 (perioden 01-08-2011 til 30-07-2012) - total.....	56
Bilag 8: Antal interaktive whiteboards og smartboards pr. skole .....	57
Bilag 9: Antal elever med dansk som andetsprog der skal modtage intensiv undervisning i skoleåret 2011/12 .....	58

# 1. Indledning

Randers Kommune udgiver her den årlige kvalitetsrapport for kommunens samlede skoleområde. Rapporten henvender sig til kommunens politikere, borgere og forældre. Den beskriver, jf. Folkeskolelovens § 40a, skoleåret 2011/12 for kommunens 25 skoler og 3 specialskoler med fokus på skolernes faglige niveau samt de initiativer, der er iværksat for løbende at udvikle skoleområdet.

Det overordnede sigte med rapporten er at tilvejebringe relevant og kvalificeret viden og dokumentation om det kommunale skolevæsen til brug for såvel den enkelte skole, forvaltningen som byrådet med henblik på en fortsat kvalitetssikring og udvikling af Randers Kommunes skolevæsen, samt skabe åbenhed om skolernes praksis og faglige niveau.

Danmarks Evalueringsinstitut har i efteråret 2011 evalueret kvalitetsrapportens betydning for praksis på skoler og i kommuner. En af konklusionerne i EVA-rapporten er, at kvalitetsrapporten kan styrke evalueringskulturen i kommuner og på skoler. Herudover fremhæves det i rapporten, at forvaltninger og politikere bør følge tæt op på kvalitetsrapporten og overveje værdien af i højere grad at pålægge skolerne at foretage ændringer på baggrund af resultaterne. Denne retning understøttes af skoleafdelingen, idet skolechefens kvalitetssamtaler med skolelederne i dette skoleår vil tage udgangspunkt i de respektive skolers resultater fra kvalitetsrapporten. I dialogen med skolerne sammenholdes således resultater og pædagogiske processer med elevernes udbytte af undervisningen.

Kvalitetsrapporten skal endvidere danne grundlag for drøftelser i henholdsvis skolebestyrelser og MED-udvalg lokalt på skolerne med henblik på at sikre resultatopfølgning og afrapportering på områder, hvor kvaliteten skal forbedres.

Fremadrettet tilstræbes det således fortsat at skabe en øget sammenhæng mellem kvalitetsrapporten og aftalestyringen i Randers Kommune. De nye decentrale aftaler aktualiserer overvejelserne om hvilke pædagogiske processer, der fremover skal beskrives i kvalitetsrapporten og formålet med det. Opfølgningen på kvalitetsrapporten, kvalitetssamtalerne med skolelederne og de iværksatte pædagogiske processer decentralt på skolerne skal således danne fælles afsæt for nye indsatser på såvel de respektive skoler, som skolevæsenet som helhed. Kvalitetsrapporten er et vigtigt styringsredskab (blandt flere) i skolevæsenets styringssystem til tydelig og systematisk resultatopfølgning på flere niveauer.

Kvalitetsrapporten 2012 er opbygget af to dele, hvor den første del indeholder en beskrivelse af skolernes kvantitative data, mens den anden del skitseres forvaltningens tiltag til opfølgning på kvalitetsrapporten.

Tekniske spørgsmål vedrørende kvalitetsrapportens udarbejdelse kan henvendes til: Konsulent Mads Skødt Andersen, Børn, Skole og Kultur – sekretariatet, på mail [msa@randers.dk](mailto:msa@randers.dk)

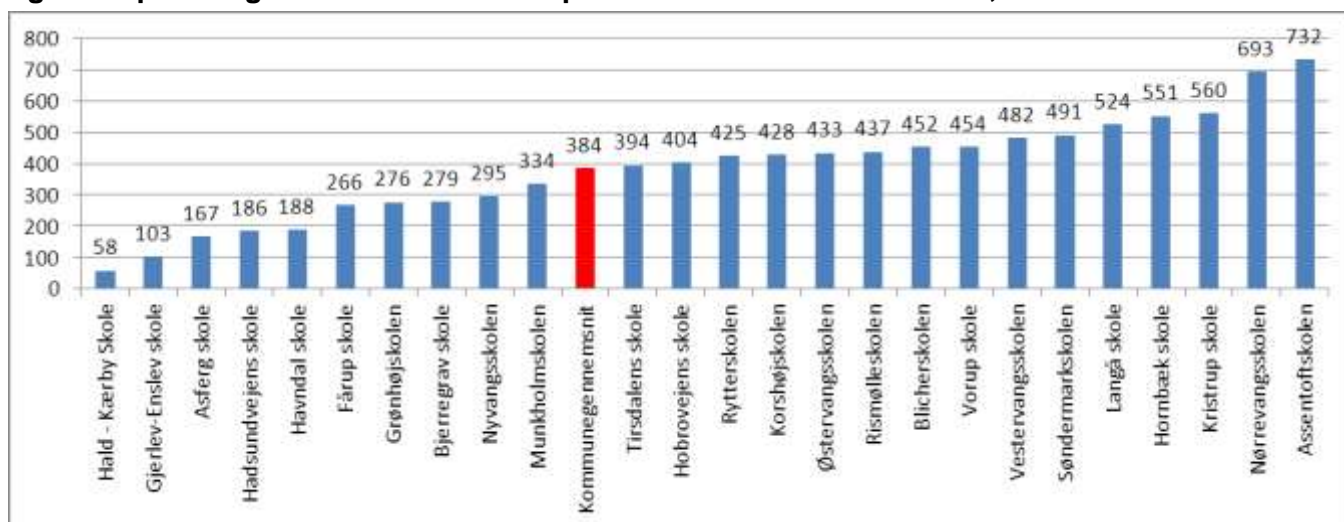
Alle andre spørgsmål kan rettes til: Skolechef Torben Bugge på mail [torben.bugge@randers.dk](mailto:torben.bugge@randers.dk), eller på telefon 8915 1080.

## 2. Fakta om skolerne

I dette afsnit præsenteres kort de oplysninger, der er karakteristiske for Randers Kommunes skoler. Det drejer sig bl.a. om skolestørrelse, gennemsnitlig klassekvotient samt elever pr. lærer

Figur 1 præsenterer den enkelte skoles størrelse baseret på antallet af normalklasseelever i skoleåret 2011/12. Der var indskrevet 9612 elever på kommunens 25 folkeskoler pr. 5. september 2011. Bemærk, at d. 5. september altid bruges af skoleforvaltningen på årsbasis til opgørelse af elevtal. Elevtallet benyttes til tildeling af ressourcer (budgetterede elevtal indberettet til ministeriet). Der kan derfor godt være sket elevvandringer i løbet af skoleåret 2011/12, uden at det fremgår af figur 1.

**Figur 1: Spredning i skolestørrelse målt på antal elever i normalklasser, skoleåret 2011/12**



Note: Figuren bygger på tal regnskabsafdelingens faktiske klasse- og elevtal pr. 5. september 2011 for skoleåret 2011/12

Som det fremgår af figur 1 varierer elevgrundlaget væsentligt imellem skolerne. Hald-Kærby Skole har således som den mindste af skolerne i kommunen et elevgrundlag på 58 elever pr. 5. september 2011, mens Assentoft Skole som den største af skolerne har et elevgrundlag på 732 elever.

Hald-Kærby skole er nedlagt med virkning fra skoleåret 2012-13, som følge af det vigende elevtal, skolen oplever. Kommunegennemsnittet for skoleåret 2011/12 er lige som i kvalitetsrapporterne 2010 og 2011 stadig 384 elever i Randers Kommune. For en nærmere oversigt over den enkelte skoles klassetrin og spor henvises til bilag 1.

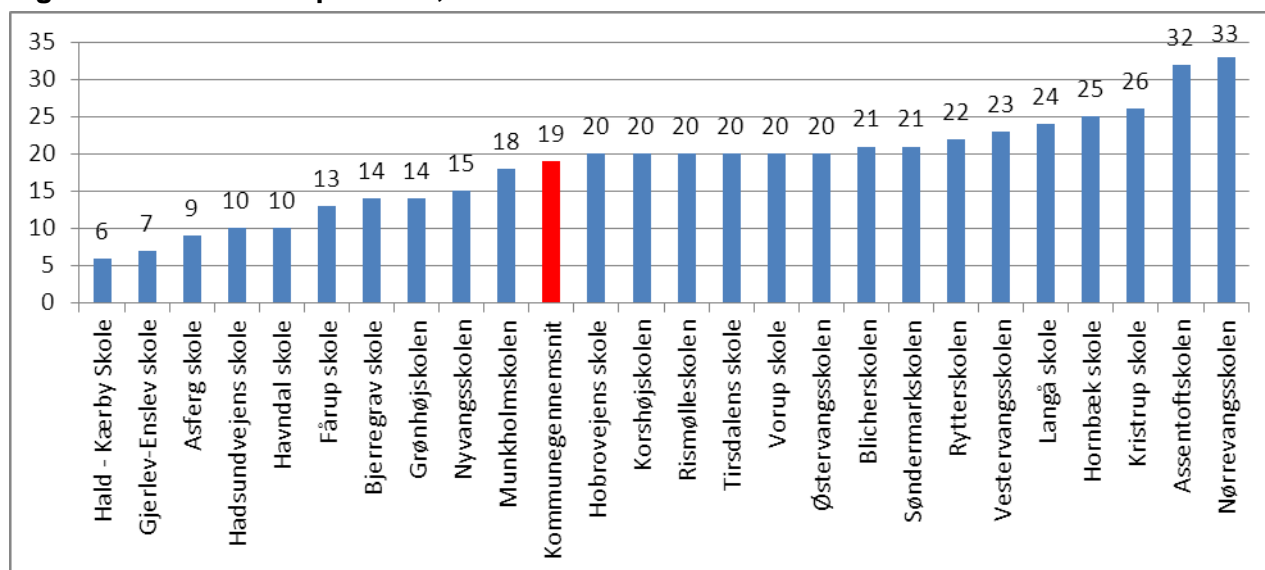
Økonomi- og indenrigsministeriet oplyser, at den gennemsnitlige skolestørrelse i hele Danmark var 371 elever i 2010, 390 i 2011, og 421 i 2012.<sup>1</sup> Tendensen på landsplan er således at skolestørrelsen i Dan-

<sup>1</sup> <http://www.noegletal.dk/> : Antal normalklasseelever ift. antal folkeskoler.

mark er stigende, og flere kommuner gennemfører da også i øjeblikket større strukturændringer på skoleområdet. Drøftelser af sammensætning og størrelser på skolerne i Randers Kommune har da også indgået som et af temaerne i den kvalitetsdialog, der har fundet sted på skoleområdet i 2011 og 2012 i Randers Kommune.

Antal klassetrin og spor pr. skole jf. nedenstående figur 2, illustrerer også forskellen på skolernes størrelse. Således har de tre mindste skoler henholdsvis 6, 7 og 9 klasser i alt (til og med 6. klassetrin), mens den elevmæssigt største skole Assentoftskolen har 32 klasser (til og med 9. klassetrin) med 3-4 klasser pr. årgang. Nørrevangsskolen er Randers Kommunes eneste skole med undervisning på 10. klassetrin (da man politisk har ønsket et samlet 10. classes-center). Dette har stor betydning for skolens klassetal, og Nørrevangsskolen er således Randers Kommunes klassemæssigt største skole med 33 klasser.

**Figur 2: Antal klasser pr. skole, skoleåret 2011/12**



Note: Figuren bygger på tal regnskabsafdelingens faktiske klasse- og elevtal pr. 5. september 2011 for skoleåret 2011/12

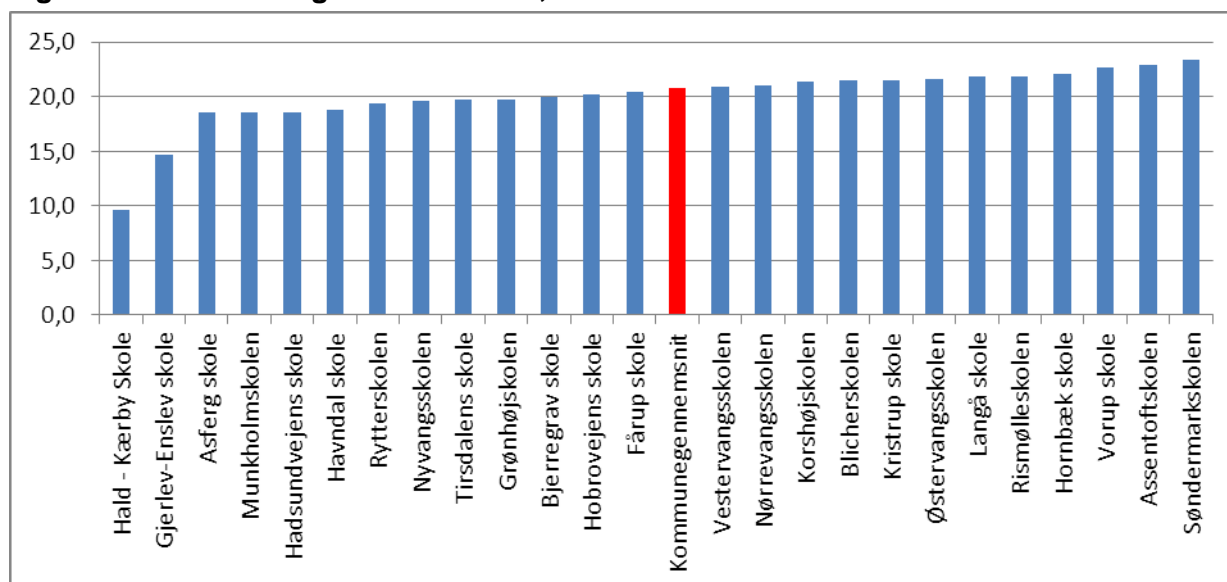


Den gennemsnitlige klassekvotient jf. nedenstående figur 3 varierer betydeligt fra 9,7 elever på Hald-Kærby Skole til 23,4 på Søndermarkskolen. Kommunegennemsnittet er på 20,8 elever pr. klasse (i 2010 var klassekvotienten på 20,2, og i 2011 på 20,1).

For en nærmere oversigt over antal børn i normalklasser fordelt på skole og klassetrin henvises til bilag 1.

Den gennemsnitlige klassekvotient alene siger ikke meget om kvaliteten i undervisningen. Eksempelvis kan en høj klassekvotient være forbundet med tolærerordninger og et højt undervisningstimetal, mens lavere klassekvotienter kan dække over minimumstimetal for fagene og en mindre udnyttelse af mulighederne for holddannelse.

**Figur 3: Gennemsnitlig klassekvotient, skoleåret 2011/12**



Note: Figuren bygger på tal regnskabsafdelingens faktiske klasse- og elevtal pr. 5. september 2011 for skoleåret 2011/12



Af nedenstående tabel 4 fremgår antallet af elever pr. lærerårsværk<sup>2</sup>. Det samlede årsværk er beregnet på baggrund af skolernes planlagte timer til normalundervisning, den specialpædagogiske indsats samt anden tildeling (indskoling). Som det fremgår, er den gennemsnitlige elev-lærer ratio i Randers Kommune lig med 11,5 elever pr. lærerårsværk. Randers Kommunes tal beregnes årligt fra Uni-C, og her er specialklasseelever inkluderet. Skoler med mange specialklasseelever vil typisk have en lavere elev-lærer ratio (hvilke skoler der har specialklasser fremgår af afsnit 8).

**Tabel 4: Antal elever pr. lærerårsværk, skoleåret 2010/11 samt 2011/12**

	Elev/lærer ratio 2010/11	Elev/lærer ratio 2011/12
Asferg skole	10,5	11,1
Assentoftskolen	12,1	13,3
Bjerregrav skole	11,5	11,8
Blicherskolen	12,1	13,2
Fårup skole	10,5	12,1
Gjerlev-Enslev skole	9,6	8,4
Grønhøjsskolen	8,8	10,1
Hadsundvejens skole	9,2	10,7
Hald - Kærby skole	7,4	5,6
Havndal skole	10,3	10,8
Hobrovejens skole	12,3	12,8
Hornbæk skole	11,8	12,9
Korshøjsskolen	11,9	13,6
Kristrup skole	12,2	13,4
Langå skole	10,7	11,2
Munkholmskolen	11,6	12,4
Nyvangsskolen	8,9	10,6
Nørrevangsskolen	10,8	11,4
Rismølleskolen	12,4	13,8
Rytterskolen	12,1	11,7
Søndermarksskolen	10,6	11,3
Tirsdalens skole	10,1	10,9
Vestervangsskolen	12,9	12,4
Vorup skole	11,7	12,5
Østervangsskolen	9,5	10,6
Gennemsnit	10,8	11,5

Note: Figuren bygger på tal regnskabsafdelingens faktiske klasse- og elevtal pr. 5. september 2011 for skoleåret 2011/12

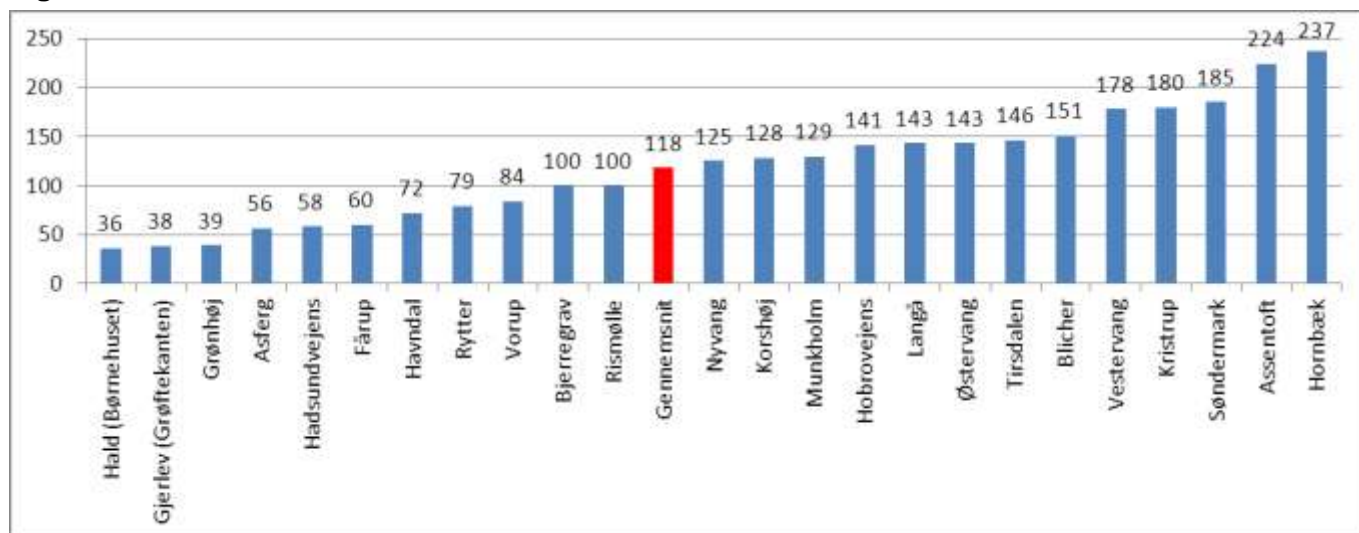
<sup>2</sup> Til sammenligning fremgår antal lærer pr. klasser af bilag 2. Kommunegennemsnittet i 2011 er på 1,7 lærerårsværk pr. klasse.

### 3. Fritidsdelen

Der er skolefritidsordninger på alle de kommunale folkeskoler undtagen Nørrevangsskolen. Der er således 24 skolefritidsordninger i Randers Kommune til børn på 0.-3. klassetrin. Skolefritidsordningen er en integreret del af folkeskolen. Herudover findes der 4 fritidshjem til aldersgruppen. Fritidshjemmene løser mange af de samme opgaver som skolefritidsordningerne, men aktiviteterne foregår i bygninger adskilt fra skolerne, Fritidshjemmene er underlagt Dagtilbudsloven og er ikke indholdt i Kvalitetsrapporten.

Af figur 5 fremgår antal børn i de respektive skolefritidsordninger i Randers Kommune. De største fritidsordninger har over 200 børn, mens de mindste har under 40 børn. Gennemsnittet for antal elever i kommunens skolefritidsordninger er 118 børn. Der var i alt 2832 børn indskrevet i SFO pr. 1. august 2011.

**Figur 5: Antal børn i SFO**



Note: Opgjort efter belægningslister fra KMD institution pr. 1. august-2011, samt tal fra den enkelte skole.

Andelen af elever i skolefritidsordning (opgjort pr. 1. august 2011) set i forhold til det samlede antal 0.-3 klassetrins elever på skolen (opgjort pr. 5. september 2011) fremgår af nedenstående tabel 6. Disse skæringsdatoer er faste i forhold til afrapporteringen på de to områder. Hornbæk skole har den højeste SFO-frekvens med 102 % (se tabelnote for forklaring) af eleverne fra skolen tilknyttet skolefritidsordningen. Gennemsnittet for kommunen er 74 %.

**Tabel 6: Andelen af elever i skolefritidsordning ift. Det samlede antal elever på skolen i 0.-3. klasse pr. august/september 2011**

Asferg	63%
Assentoft	72%
Bjerregrav	82%
Blicher	81%
Fårup	69%
Gjerlev (Grøftkantten)	70%
Grønhøj	43%
Hadsundvejens	77%
Hald (Børnehuset)	97%
Havndal	74%
Hobrovejens	91%
Hornbæk	102%
Korshøj	72%
Kristrup	79%
Langå	70%
Munkholm	83%
Nyvang	89%
Rismølle	58%
Rytter	56%
Søndermark	90%
Tirsdalen	96%
Vestervang	86%
Vorup	46%
Østervang	84%
Gennemsnit	74%

Note: I tabel 6 indgår børn der er indskrevet i den almindelige SFO på almindelige vilkår.

En mulig forklaring på at Hornbæk skole har en belægning på 102 % er, at specialklasseelever ikke altid går i special-SFO, men nogle gange går i den almindelige SFO. Der er ingen fast procedure på området, så procentopgørelserne for skoler med specialklasser kan derfor være en smule misvisende. Desuden kan elever fra privatskoler godt gå i en folkeskole SFO. Vorups procentsats antages at være noget lavere end gennemsnittet, idet en del af børnene i området benytter tilbuddet i fritidshjemmet Vorup Børne – og Ungdomshus.

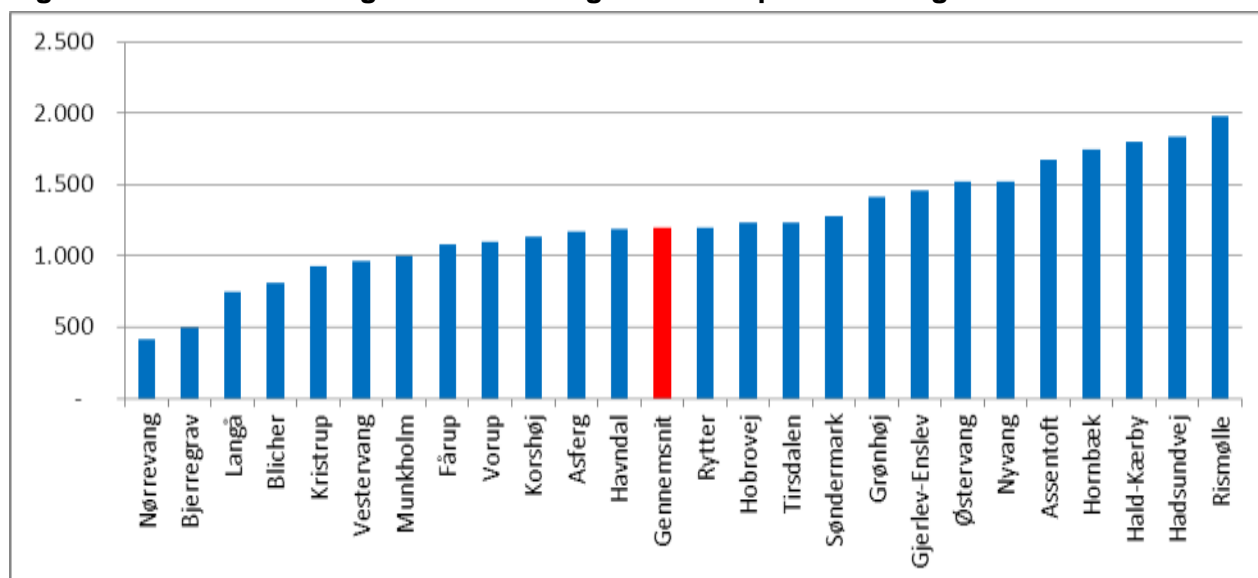
I Randers Kommune er der et tæt samarbejde mellem skole og SFO. SFO-lederen indgår som en integreret del af skoleledelsen. Til trods for dette, er der dog stadig fortsat et behov for at sætte øget fokus på samspillet mellem undervisning og SFO-pædagogik. Udfordringen er reelt at tænke dagen som en helhed for barnet, og at tænke skolen som en fælles skole. Udviklingen mod helhedsskoler sigter netop mod at støtte elevernes individuelle udvikling ved at skabe sammenhæng mellem undervisningsmæssige udfordringer og fritidsaktiviteter.

## 4. Økonomi og ressourcer

Ressourcerne til folkeskolen i Randers Kommune udgør 13,3 % af de samlede nettodriftsudgifter i kommunens budget for 2012, hvilket er uforandret i forhold til 2011. Randers Kommune placerer sig dermed med det næstlaveste udgiftsniveau i forhold til de 7-by kommuner, som Randers normalt sammenligner sig med<sup>3</sup>. Se eventuelt bilag 3 for procent-fordelinger i 7-by sammenhæng.

Opgøres de samlede materialeudgifter pr. elev inklusiv elever i specialklasser, fremgår det, at den gennemsnitlige materialeudgift er knap 1.200 kr. pr elev i 2011, jf. nedenstående figur 7.

**Figur 7: Skolernes forbrug til materialer i gennemsnit pr. elev – Regnskab 2011**



Note: De laveste materialeudgifter er hos Nørrevangsskolen med 412 kr. pr. elev, mens Rismølleskolen har de største gennemsnitlige materialeudgifter med 1.976 kr. pr. elev.

<sup>3</sup> 7-by samarbejdet består af de syv midtjyske kommuner – Herning, Holstebro, Horsens, Randers, Silkeborg, Skive og Viborg

Ser man på de samlede gennemsnitlige udgifter pr. elev pr. skole, jf. tabel 8 nedenfor, er tallet steget siden sidste år. Den gennemsnitlige regnskabs-udgift pr. elev. pr. skole er lidt over 52.000 kr. i Randers Kommune. På skoleområdet måler man ofte udgiften pr. elev i forhold til budgettal. På grund af Randersmodellens muligheder for overførsler af over-/underskud kan regnskabstal varierer en del i forhold til budgettal på det enkelte år.

Korshøjskolen har den laveste udgift på 40.685 kr. pr. elev, mens Hald-Kærby Skole har den største udgift på 91.515 kr. pr. elev.

**Tabel 8: De gennemsnitlige udgifter pr. elev. pr. skole. Regnskab 2011, inklusiv elever i specialklasser.**

	Gns. udgift pr. elev 2010	Gns. udgift pr. elev 2011
Asferg skole	57.100	61.049
Assentoftskolen	41.760	44.140
Bjerregrav skole	46.608	43.052
Blicherskolen	45.327	44.960
Fårup skole	55.600	51.046
Gjerlev-Enslev skole	59.056	58.470
Grønhøjskolen	55.038	51.405
Hadsundvejens skole	56.911	55.394
Hald - Kærby Centralskole	66.415	91.515
Havndal skole	61.241	56.099
Hobrovejens skole	45.147	48.419
Hornbæk skole	45.938	47.478
Korshøjskolen	45.288	40.685
Kristrup skole	45.284	44.715
Langå skole	45.150	48.116
Munkholmskolen	43.816	45.879
Nyvangsskolen	52.814	61.768
Nørrevangsskolen	49.561	49.790
Rismølleskolen	44.019	44.698
Rytterskolen	45.754	49.395
Søndermarksskolen	48.526	56.131
Tirsdalens skole	59.266	61.997
Vestervangsskolen	42.626	44.888
Vorup skole	46.410	48.213
Østervangsskolen	62.095	60.266
<b>Gennemsnit</b>	<b>48.741</b>	<b>52.383</b>

Note: I 2011 blev 7. klasse overført fra Gjerlev-Enslev og Hald-Kærby skoledistrikter til henholdsvis Grønhøj og Korshøj skoledistrikter. Derfor var der i 7 måneder et elevtal på 130 på Gjerlev-Enslev Skole i stedet for de pr. 5. september opgjorte 103 elever. Dette er forholdsmæssigt indregnet i gennemsnitsudgifterne.

## 5. Elevernes udbytte af undervisningen

Eleverne skal have den bedst mulige skolegang og størst muligt udbytte af undervisningen. Ifølge formålsparagraffen i Folkeskoleloven skal folkeskolen give eleverne kundskaber og færdigheder, der forbereder dem til videre uddannelse og giver dem lyst til at lære mere.

Formålet med undervisninger er på den ene side fagligt, forstået som indhold og metode i de enkelte fag, og på den anden side tværfagligt, forstået som evnen og lysten til at lære, sætte sig ind i nyt stof, arbejde selvstændigt samt evnen til problemløsning og samarbejde.

Forudsætningerne for at børn kan lære er, at de trives i det læringsmiljø de færdes i. Derfor er elevernes trivsel også et parameter for, om eleverne får den bedst mulige skolegang. I regeringsgrundlag sættes der fokus på, at eleverne skal være undervisningsparate og respektere undervisningen. Samtidig skal forældrene inddrages, og forældrene skal leve op til deres del af ansvaret, så børnene kan indgå i et fællesskab.

Det er vigtigt at sætte fokus på, hvordan det faglige niveau og elevernes udbytte af undervisningen kan hæves. Der er flere forhold, der konkret spiller en rolle, eksempelvis antal undervisningstimer, den professionelle lærer, klasseledelse, efteruddannelse og kompetenceudvikling mv. Indikatorer der kan fortæller noget om elevernes faglige udbytte af undervisningen er blandt elevernes afgangsprøver, nationale tests samt overgangsfrekvensen til ungdomsuddannelserne.<sup>4</sup>

BEMÆRK: Landsgennemsnittene for karakterer indhentes årligt fra Undervisningsministeriets dataanalyser for det forrige skoleår - der er altså tale om eksamensresultater for skoleåret 2010/11. Grundet en længerevarende databehandlingsproces fra ministeriets side, er de årlige kvalitetsrapporttal for karakterer således altid afvigende med et år.

---

<sup>4</sup> <http://kreivi.dk/publikationer/rapporter/oekonomi-og-faglig-kvalitet-i-folkeskolen>



Nedenstående tabel 9 sammenligner Randers Kommune med landsgennemsnittet fordelt på fag i 9. klasse.

Sammenlignes resultaterne af afgangsprøverne fremgår det, at det er væsentlige forskelle på karakterne – både når der sammenlignes på tværs af fag og på tværs af skolerne.

**Tabel 9: Karaktergennemsnit fordelt på fag ved folkeskolens afgangsprøver i Randers Kommune 2011. Landsgennemsnit er medtaget til sammenligning.**

Karaktergennemsnit fordelt på fag ved folkeskolens afgangsprøver (FSA), 9. kl	Randers 2011	Landsgennemsnit for folkeskoler 2011	Forskel
Dansk læsning	5,7	6,0	-0,3
Dansk mundtlig	6,8	7,3	-0,5
Dansk orden	5,7	5,7	0
Dansk retskrivning	5,9	6,2	-0,3
Dansk skriftlig	6,4	6,3	0,1
Engelsk mundtlig	6,9	7,2	-0,3
Fysik/Kemi praktisk/mundtlig	5,5	6,0	-0,5
Matematisk problemløsning	5,7	5,9	-0,2
Matematiske færdigheder	6,3	6,6	-0,3

Note: Landsgennemsnitstal er hentet fra Undervisningsministeriets databank, udelukkende for folkeskoler. Tallene for Randers 2011 afviger fra de tilgængelige tal på Undervisningsministeriets hjemmeside. Dette skyldes at Nørrevangsskolen ikke rettidigt har fået indberettet sine tal for 2011 til Undervisningsministeriet. Skoleafdelingen har efterfølgende beregnet det reelle gennemsnit.

Som det fremgår af ovenstående tabel 9 ligger Randers Kommune på alle områder lavere end landsgennemsnittet for folkeskoler, undtagen skriftlig dansk og dansk orden (i 2010 lå eleverne i Randers Kommune karaktermæssigt lavere end det daværende landsgennemsnit på alle områder – se tabel 10 nedenfor).

Især i mundtlig dansk og fysik/kemi, ligger Randers en del under landsgennemsnittet i 2011.

I 2010 var det især engelsk mundtlig og fysik/kemi hvor eleverne lå under landsgennemsnittet.

**Tabel 10: Karaktergennemsnit fordelt på fag ved folkeskolens afgangsprøver i Rander Kommune 2010. Landsgennemsnit er medtaget til sammenligning**

Karaktergennemsnit fordelt på fag ved folkeskolens afgangsprøver (FSA), 9. kl	Randers 2010	Landsgennemsnit for folkeskoler 2010	Forskel
Dansk læsning	5,8	6,1	<b>-0,3</b>
Dansk mundtlig	6,9	7,1	<b>-0,2</b>
Dansk orden	5,3	5,5	<b>-0,2</b>
Dansk retskrivning	6,1	6,2	<b>-0,1</b>
Dansk skriftlig	5,8	6,1	<b>-0,3</b>
Engelsk mundtlig	6,4	7	<b>-0,6</b>
Fysik/Kemi praktisk/mundtlig	5,1	5,8	<b>-0,7</b>
Matematisk problemløsning	6,5	6,7	<b>-0,2</b>
Matematiske færdigheder	7,4	7,5	<b>-0,1</b>

Når man ser på de kommunale folkeskoler, kan det i et udviklingsmæssigt perspektiv også være relevant at sammenligne Randers Kommunes folkeskoler med tidligere år.

Som det fremgår af en sammenligning mellem tabel 9 og 10, fremgår det, at der overordnet set i Randers Kommune har været en fremgang i karaktergennemsnittet på dansk orden, dansk skriftlig, mundtlig engelsk og fysik/kemi. Der har dog også været tilbagegang, især matematisk problemløsning og matematiske færdigheder er faldet fra 2010 til 2011. Faldet indenfor de to matematik discipliner er dog i en vis grad gældende for skoler i hele landet, og kan, jf. undervisningsministeriets fagkonsulent i matematik skyldes, at man har fået en række nye mål for matematikfaget, som betyder at lærerne har skullet implementere et nyt undervisningssystem med nye undervisningsrammer og nye matematik-prøvesæt.<sup>5</sup>

Der hersker ingen tvivl om, at det faglige niveau og elevernes faglige udbytte af undervisningen er et vigtigt fokusområde. Udviklingen i Randers Kommune nærmer sig landsgennemsnittet, og der vil fortsat i de kommende år blive sat fokus på elevernes faglige udbytte af undervisningen blandt andet ved hjælp af indeværende kvalitetsrapport, med henblik på at understøtte en fortsat positiv udvikling på området..

<sup>5</sup> <http://www.dr.dk/P1/Detektor/Udsendelser/2012/03/20120439.htm>

I nedenstående tabel 11 kan man se karaktergennemsnittet fordelt på de 22 folkeskoler i Randers Kommune, som har 9. klasses afgangseksamen.

**Tabel 11: Karaktergennemsnit fordelt på fag ved folkeskolens afgangsprøver (FSA), 9. klasse.**

	Dansk					Engelsk	Fysik/kemi	Matematik	
	Læsning	Mundtlig	Orden	Retskrivning	Skriftlig	Mundtlig	Praktisk/mundtlig	Matematisk problemløsning	Matematiske færdigheder
Assentoftskolen	7,1	8,2	5,9	7,1	8,0	6,3	6,4	8,2	8,2
Bjerregrav Skole	4,7	6,4	5,8	4,1	5,2	6,9	5,1	4,0	4,5
Blicherskolen	6,4	7,1	6,7	6,2	5,9	7,4	5,6	6,6	6,6
Fårup Skole	6,5	7,0	4,2	6,5	7,5	7,9	7,6	7,6	7,7
Grønhøjskolen	4,6	6,1	5,0	4,8	5,3	6,6	4,7	4,3	6,0
Hadsundvejens Skole	5,1	5,6	5,8	6,0	5,6	5,7	5,4	5,0	5,8
Havndal Skole	5,9	4,0	5,1	5,5	6,3	6,1	6,8	6,4	6,8
Hobrovejens Skole	5,2	7,4	5,1	5,8	6,1	5,7	4,1	5,0	5,4
Hornbæk Skole	6,4	6,9	6,1	6,5	6,5	7,3	6,4	6,9	6,3
Korshøjskolen	5,4	6,4	5,5	6,0	6,2	6,3	5,0	5,6	6,7
Kristrup Skole	6,2	7,7	6,5	7,2	7,4	9,3	6,2	7,5	8,2
Langå Skole	5,2	5,0	4,7	4,6	5,6	6,1	4,8	4,2	4,7
Munkholmskolen	6,4	7,5	7,2	5,5	6,2	5,8	4,6	6,1	5,6
Nyvangsskolen	4,1	6,4	3,6	5,3	5,4	7,3	5,4	4,8	5,6
Nørrevangsskolen	3,8	5,8	5,2	4,8	5,7	4,7	4,6	3,5	4,6
Rismølleskolen	5,6	5,2	4,1	5,9	5,8	6,7	6,1	5,3	6,8
Rytterskolen	7,1	8,7	7,4	8,0	7,8	8,4	5,7	7,1	7,1
Søndermarksskolen	5,8	7,2	6,7	5,7	6,7	7,0	5,3	5,2	5,6
Tirsdalens Skole	6,4	8,5	7,0	6,1	7,0	8,6	5,8	5,6	5,9
Vestervangsskolen	5,7	6,2	6,8	6,5	6,9	6,8	3,2	4,9	6,6
Vorup Skole	6,4	7,6	6,9	6,4	7,1	8,4	6,2	7,7	8,5
Østervangsskolen	5,3	8,2	4,0	5,4	5,7	7,4	5,2	4,2	5,4
<b>Gennemsnit</b>	<b>5,7</b>	<b>6,8</b>	<b>5,7</b>	<b>5,9</b>	<b>6,4</b>	<b>6,9</b>	<b>5,5</b>	<b>5,7</b>	<b>6,3</b>

Note: Opgjort på baggrund af Undervisningsministeriets database for karakterer ved afgangsprøverne for skoleåret 2010/11. De grønne tal viser, hvor den konkrete skole har et signifikant bedre gennemsnit end sammenlignelige socioøkonomiske skoler på landsplan. De røde tal viser hvor den konkrete skole har et signifikant dårligere gennemsnit end lignende socioøkonomiske skoler på landsplan. For uddybning af farveskemaet henvises til tabelforklaringen på næste side.

I ovenstående tal i tabel 9, 10 og 11 indgår *ikke* socioøkonomiske faktorer.

Undervisningsministeriet har udarbejdet et modelberegnet tal, der viser, hvordan eleverne på skoler på landsplan, med sammenlignelige baggrundsforhold, som den enkelte Randers Kommunes folkeskoles elever, har klaret prøverne. Dette aspekt forsøges indfanget i nedenstående tabel 12.

Den socioøkonomiske beregning refererer til elevernes sociale og økonomiske baggrund. I beregningen indgår faktorer på individniveau som for eksempel køn, etnisk oprindelse samt forældrenes uddannelse og indkomst – altså faktorer, som skolen ikke har direkte indflydelse på. Den socioøkonomiske reference er et statistisk beregnet udtryk, som viser hvordan elever på landsplan med samme baggrundsforhold som elever i sammenlignelige Randers Kommune folkeskoler har klaret afgangsprøverne.

BEMÆRK: Da Nørrevangsskolen ikke har indleveret sine tal rettidigt til Undervisningsministeriet er det imidlertid ikke i år muligt at få et *fælles* socioøkonomiske karaktergennemsnit for Randers Kommunes folkeskoler fra Undervisningsministeriet. Man kan således kun se på den enkelte skole.

Farverne i tabel 11 og 12 skal læses på følgende måde. Ser man eksempelvis på Assentoftskolen betyder 6,5 under "Dansk Læsning" i tabel 11, at denne karakter er, hvad skoler med samme socioøkonomiske sammensætning som Assentoftskolen i gennemsnit har opnået i år.

I den tidligere tabel 11 fremgik det at elever på Assentoftskolen reelt fik 7,1 som gennemsnit i Dansk Læsning, altså en bedre karakter end tilsvarende socioøkonomiske skoler. Tallet er dog ikke statistisk signifikant, altså kan man ikke være sikker på om det skyldes små tilfældigheder at Assentoftskolen her klarer sig bedre (jf. Undervisningsministeriets beregninger). I de tilfælde, hvor man kan være sikker på en signifikant positiv eller negativ effekt (signifikans på 0.5), er tallene fremhævet med henholdsvis grøn og rød skrift farve. Ser man således igen på Assentoftskolen, betyder "Dansk Skriftlig", som er fremhævet med grøn, at Assentoftskolens opnåede gennemsnit på 8,0 (jf. tabel 11) er signifikant højere end tilsvarende socioøkonomiske skoler, der opnåede 6,7 i gennemsnit (jf. tabel 12).

**Tabel 12: Socioøkonomisk karaktergennemsnit fordelt på fag ved folkeskolens afgangsprøver (FSA), 9. klasse.**

Skoler der ligner:	Dansk					Engelsk	Fysik/kemi	Matematik	
	Læsning	Mundtlig	Orden	Retskrivning	Skriftlig	Mundtlig	Praktisk/mundtlig	Matematisk problemløsning	Matematiske færdigheder
Assentoftskolen	6,5	7,6	5,6	6,4	6,7	6,8	6,2	6,6	7,3
Bjerregrav Skole	5,3	6,6	5,5	5,2	5,7	6,8	5,5	5,1	5,7
Blicherskolen	6,1	7,2	5,7	6,2	6,3	7,1	5,8	6,1	6,5
Fårup Skole	6,3	7,1	5,3	6,3	6,8	7,5	6,8	6,6	7,1
Grønhøjsskolen	5,2	6,4	5,3	5,4	5,7	6,6	5,1	5,0	5,9
Hadsundvejens Skole	5,1	6,0	5,5	5,8	5,7	6,0	5,5	5,1	5,9
Havndal Skole	5,9	5,1	5,4	5,7	6,2	6,3	6,3	6,0	6,6
Hobrovejens Skole	5,4	7,6	5,4	5,8	5,9	6,3	5,1	5,3	5,8
Hornbæk Skole	6,3	7,2	5,8	6,3	6,5	7,3	6,3	6,4	6,7
Korshøjsskolen	5,7	6,8	5,5	6,0	6,1	6,6	5,5	5,7	6,4
Kristrup Skole	6,0	7,4	5,7	6,3	6,5	7,9	6,0	6,1	6,9
Langå Skole	5,4	6,1	5,2	5,4	5,8	6,4	5,3	5,2	5,8
Munkholmskolen	6,1	7,2	5,8	5,7	6,1	6,1	5,0	5,8	5,9
Nyvangsskolen	4,7	6,3	4,9	5,3	5,3	7,0	5,5	5,1	5,9
Nørrevangsskolen	-	-	-	-	-	-	-	-	-
Rismølleskolen	5,9	6,5	5,4	6,1	6,2	7,0	6,1	5,9	6,7
Rytterskolen	6,6	8,0	6,0	6,9	6,9	7,8	6,0	6,4	6,9
Søndermarksskolen	5,7	7,0	5,6	5,8	6,2	6,9	5,7	5,6	6,2
Tirsdalens Skole	6,1	7,8	5,9	6,1	6,5	7,8	5,9	5,8	6,3
Vestervangsskolen	5,6	6,3	5,5	6,0	6,1	6,8	4,5	5,3	6,5
Vorup Skole	6,1	7,2	5,6	6,2	6,3	7,6	6,0	6,3	7,2
Østervangsskolen	5,5	7,2	5,1	5,7	5,8	7,0	5,1	5,1	6,0

Note: Gennemsnittene er for skoler med en tilsvarende socioøkonomisk sammensætning som den nævnte skole. De grønne tal viser, hvor den konkrete skole har et signifikant bedre gennemsnit end sammenlignelige socioøkonomiske skoler på landsplan. De røde tal viser hvor den konkrete skole har et signifikant dårligere gennemsnit end lignende socioøkonomiske skoler på landsplan.

Af tabel 13 fremgår resultaterne for Randers Kommunes 10. klasses elever på Nørrevangsskolen. I engelsk skriftlig klarer eleverne sig væsentligt bedre end landsgennemsnittet. I matematik skriftlig og dansk skriftlig følger man landsgennemsnittet. I alle tre mundtlige fag ligger Randers Kommune derimod markant under landsgennemsnittet.

**Tabel 13: karaktergennemsnit for 10. klasse 2010/11 på Nørrevangsskolen**

Afgangsprøve		Nørrevangsskolen 2010/11	Folkeskoler i hele landet 2010/11	Difference
Dansk	Mundtlig	5,9	6,6	-0,7
	Skriftlig	5,2	5,2	0,0
Engelsk	Mundtlig	5,3	6,3	-1,0
	Skriftlig	6,0	5,3	0,7
Matematik	Mundtlig	4,4	5,2	-0,8
	Skriftlig	4,3	4,3	0,0

Note: Bemærk at der må tages en smule forbehold for landsgennemsnittet for folkeskoler. Da Nørrevangsskolen ikke har indrapporteret sine tal til Undervisningsministeriet, indgår disse derfor ikke i udregningen af det landslige gennemsnit.

En indikator på elevernes udbytte af undervisningen – både i forhold til faglighed og trivsel, er blandt andet hvor mange elever, der vælger at fortsætte i uddannelsessystemet via en ungdomsuddannelse. Dette opgøres af Undervisningsministeriet d. 1 marts hvert år<sup>6</sup> og fremgår af tabel 14 og 15.

**Tabel 14: Tilmelding til ungdomsuddannelser pr. 1 marts 2012 fra 9. klasse**

Tilmeldinger fra 9. klasse	Randers		Hele landet
	2011	2012	2012
10. klasse	59,7%	52,2%	48,8%
Erhvervsuddannelser	9,6%	8,5%	8,2%
Gymnasiale uddannelser	27,8%	35,0%	39,1%
Særligt tilrettelagte ungdomsuddannelser	0,5%	0,3%	0,3%
Andet	2,3%	4,0%	3,6%
<b>Total</b>	<b>100,0%</b>	<b>100,0%</b>	<b>100,0%</b>

*Note: Andet dækker bl.a. over produktionsskole, ungdomshøjskole, VUC, udenlandsophold, arbejde mv.*

Sammenlignes Randers Kommune med landsgennemsnittet jf. tabel 14, fremgår det, at der er flere elever i Randers, der vælger at fortsætte i 10. klasse end på landsplan (selv om tallet er faldet i forhold til 2011).

Dette opvejes til gengæld af, at der er tilsvarende færre unge i Randers Kommune, der vælger en gymnasial uddannelse sammenlignet med landsgennemsnittet.

<sup>6</sup> OBS. tallene er ikke tilgængelige for kun folkeskoleelever, så i disse tal indgår også privatskoler og fri-skolers elever.



Nedstående tabel 15 viser, hvad eleverne i Randers vælger efter endt 10. klasse.

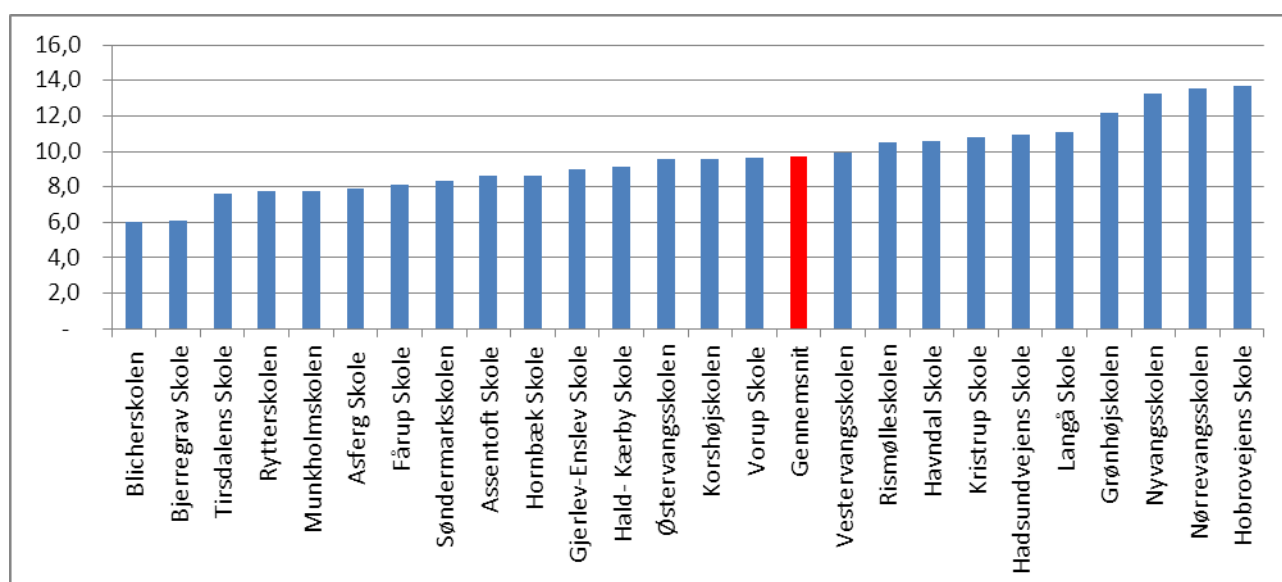
**Tabel 15: Tilmelding til ungdomsuddannelser pr. 1 marts 2012 fra 10. klasse**

Tilmeldinger fra 10. klasse	Randers		Hele landet
	2011	2012	2012
10. klasse	0,6%	1,1%	1,6%
Erhvervsuddannelser	20,7%	24,0%	24,5%
Gymnasiale uddannelser	71,1%	66,5%	65,9%
Særligt tilrettelagte ungdomsuddannelser	2,1%	2,3%	2,2%
Andet	5,6%	6,1%	5,9%
<b>Total</b>	<b>100%</b>	<b>100%</b>	<b>100%</b>

*Note: Andet dækker bl.a. over produktionsskole, ungdomshøjskole, VUC, udenlandsophold, arbejde mv. Frafaldet/omvalg fra skoleårgang 2010/11 er opgjort af Ungdommens Uddannelsesvejledning i Randers i maj 2012. Her viste det sig, at frafaldet/omvalget for årgangen var på 16 % - se bilag 4.*

Elevernes faglige udbytte påvirkes også af deres fremmøde til skolens undervisningslektioner. Det gennemsnitlige antal samlede fraværsdage pr. elev i skoleåret 2011/12 er 9,7 dage pr. elev sammenlignet med 9,6 dage pr. elev i 2010/11. Dette tal dækker både over sygdom, lovligt fravær (med skolelederens tilladelse) og ulovligt fravær. Gennemsnitligt fravær blandt eleverne opgjort på de forskellige skoler fremgår af nedenstående figur 15. For skoleåret 2011/12 har Blicherskolen det laveste fravær på 6,0 dage pr. elev, og Hobrovejens Skole har det højeste med 13,7 dage. Fra 1. januar 2012 er der implementeret en ny fraværspolitik for Randers Kommunes folkeskoler i samarbejde med familieafdelingen – det skærpede fokus på nedbringelse af ulovlig fravær forventes at slå mere tydeligt igennem for kvalitetsrapporten for skoleåret 2012/13

**Figur 16: Samlet fravær pr. elev opgjort i antal dage. Skoleåret 2011/12**



*Note: Data baseret på udtræk fra datamodul TEA – se evt. bilag 5.*

## 6. Undervisningstid og fagligt udbytte

I det følgende beskrives lærernes gennemsnitlige undervisningsprocent i Randers Kommune, planlagte undervisningstimer, aflyste timer og linjefagsdækning. Formålet er at sætte fokus på udnyttelsen af lærerressourcerne og det deraf afledte faglige udbytte for eleverne. Elevernes faglige udbytte afhænger ikke alene af følgende indikatorer, men det er nøgletal, der medvirker til at beskrive den konkrete udnyttelse af ressourcerne på området.

De planlagte undervisningstimer fremgår af tabel 17 nedenfor. Minimumstimetallet er det antal timer, som kommunerne som minimum skal tilbyde hver klasse på folkeskolerne. Minimumstimetallet er fordelt på tre fagblokke og klassens tid. Minimumstimetallet opgøres over en treårig periode. Derudover er der fastsat konkrete minimumstimetal for fagene dansk, historie og matematik på udvalgte klassetrin.

Minimums- og vejledende timetal varierer alt efter hvilket klassetrin, eleven tilhører. Som figuren viser, ligger Randers kommunes folkeskoler samlet set over det vejledende timetal på især 1.-3. klassetrin, hvilket skyldes implementeringen af indskolingsordningen i Randers Kommune, hvor alle elever har en skoledag på 6 timer. I mellemtrinnet og udskolingen ligger Randers også over det vejledende timetal.

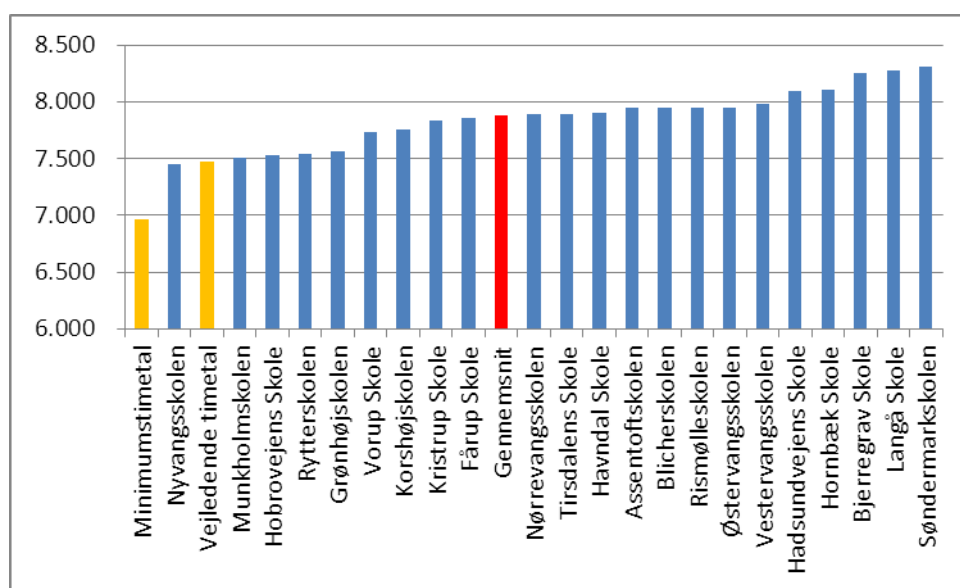
**Tabel 17: Planlagte undervisningstimer skoleåret 2011/12. Planlagte klokketimer i alt.**

	Minimumstimetal	Vejledende timetal	Randers gennemsnit
<b>1.-3. klassetrin</b>	2.150	2.205	2.547
<b>4.-6. klassetrin</b>	2.290	2.475	2.483
<b>7.-9. klassetrin</b>	2.520	2.790	2.819

Note: Alle børn i Randers Kommunes 1-3. klassetrin har mindst 6 timers undervisning om ugen. Imidlertid har der været forskellige måder at opregne pædagogtimer på, hvilket kan føre til at enkelte skoler fremgår som havende lavere timetal. Fremadrettet skal der indberettes timer i indskolingen, hvor der finder undervisning sted (uanset om det er pædagog eller lærer).

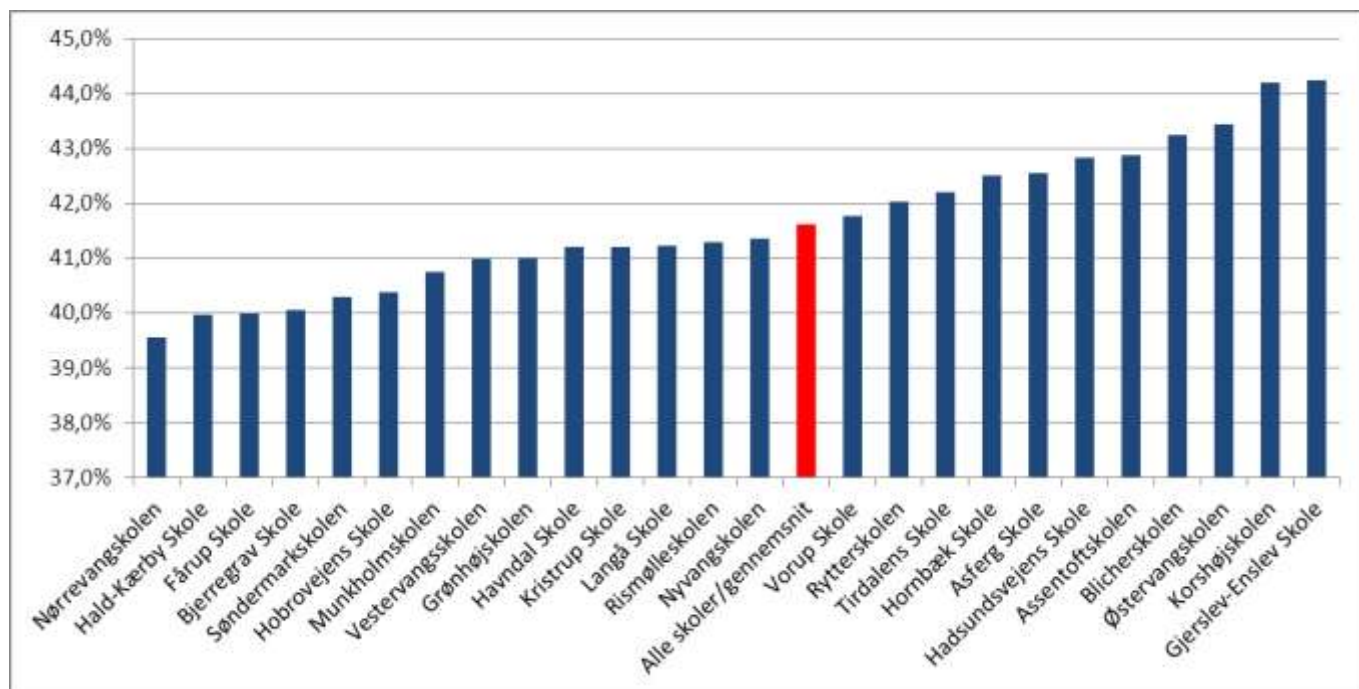
Af figur 18 nedenfor fremgår de planlagte undervisningstimer fordelt på de enkelte skoler i kommunen. Søndermarksskolen har det højeste antal planlagte undervisningstimer med 8310 timer, mens Vorup skole har det laveste antal planlagte undervisningstimer med 7445 timer, altså en difference på 865 timer i skoleåret 2011/12. Det er positivt, at skolerne alle befinder sig næsten på niveau med, eller over det vejledende timetal (minimums- og vejledende timetal skal som nævnt ses over en 3-årig periode - det kan derfor godt være at en skole i et enkeltstående år har lavere timetal, så længe det opvejes i de to andre år<sup>7</sup>).

**Figur 18: Planlagte undervisningstimer for skoleåret 2011/12 pr. skole.**



<sup>7</sup> [http://www.uvm.dk/I-fokus/~media/UVM/Filer/I%20fokus/Tema/Timetal/100908\\_minimumstimetal\\_vejledende.ashx](http://www.uvm.dk/I-fokus/~media/UVM/Filer/I%20fokus/Tema/Timetal/100908_minimumstimetal_vejledende.ashx)

**Figur 19: Lærernes undervisning i procent af nettoarbejdstiden for folkeskolerne i Randers Kommune 2011/12**



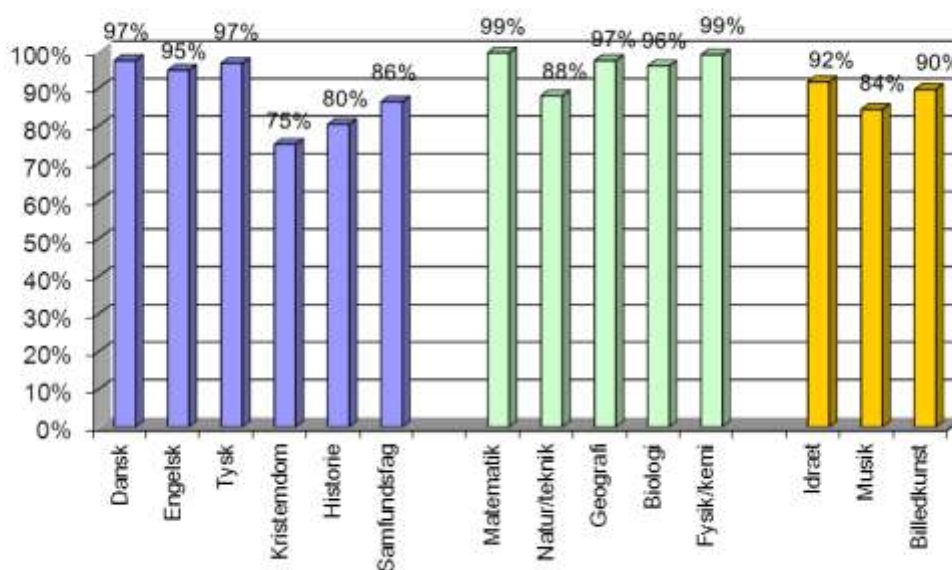
**Note:** Tallene er fra KLs partnerskabsanalyse 2011/12

På skoler hvor lærerne har en høj undervisningsprocent vil lærerne bruge mere tid sammen med børnene på undervisning. Det betyder alt andet lige, at skoler hvor undervisningsprocenten er høj, har mulighed for at give børnene flere undervisningstimer, eller gøre udvidet brug af del-timer holddeling og to-lærer-ordninger.

I nedenstående figur 20 fremgår den gennemsnitlige linjefagsdækning eller tilsvarende kompetencer for kommunens folkeskoler. Tilsvarende kompetencer refererer til lærere med minimum fem års undervisningserfaring i et givet fag eller årskurser. Linjefagsdækningen omfatter klassetrinnene 1. til og med 9. klasse.

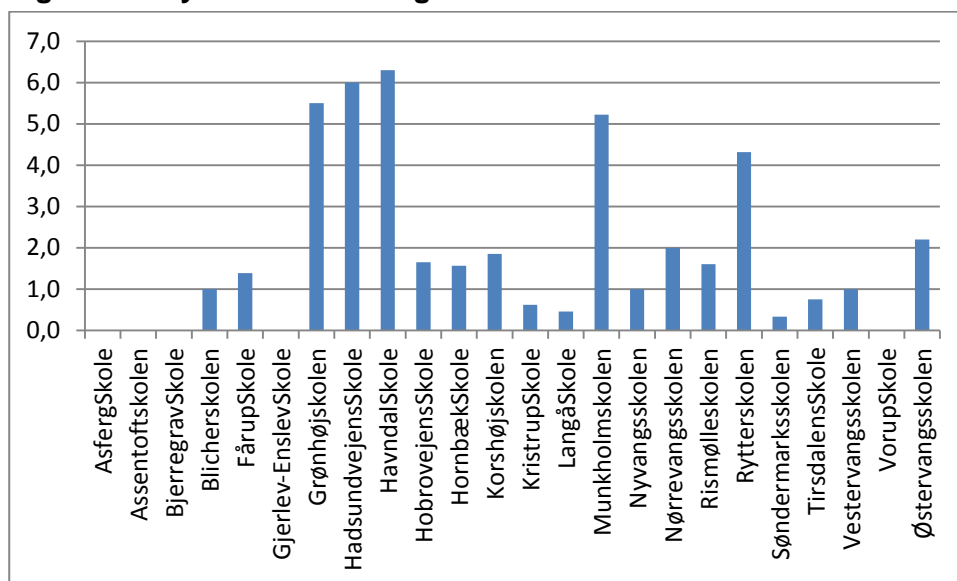
I Randers Kommune, som i mange andre kommuner, er det udfordrende at leve op til målet om "ren linjefagsdækning". Således er der ingen fag med total linjefagsdækning, selv om matematik og Fysik/kemi har 99 % dækning. Dansk, engelsk, tysk, geografi, biologi, idræt og billedkunst har høje linjefagsdækninger. Linjefagsdækningen er især lav i Kristendom, historie og musik. For en sammenligning med linjefagsdækningen i 2010/11 henvises til bilag 6.

**Figur 20: Linjefagsdækning**



Note: Data fra Hald-Kærby skole er ikke tilgængelig.

**Figur 21: Aflyste undervisningstimer for skoleåret 2011/12. Gennemsnit pr. klasse.**



Antallet af aflyste timer varierer fra 0 til 6,3 aflyste undervisningslektioner i gennemsnit pr. klasse. De aflyste undervisningstimer fordeler sig meget forskelligt i forhold til om det vedrører indskoling, mellemtrinnet eller udskoling.

Der henvises til bilag 7 for en uddybende opgørelse over fordelingen af aflyste timer fordelt på de forskellige trin pr. skole.

Antallet af aflyste undervisningstimer giver alene et billede af hvor mange af de planlagte undervisningstimer der er gennemført.



Af nedenstående figur 22 fremgår sygefraværet blandt personalet for folkeskoler (uden SFO). Det gennemsnitlige sygefravær blandt personalet i skoleåret 2011/12 er 4,48 %. Sygefraværet varierer fra 2,33 hvor det er lavest, til 8,16 hvor det er højest. Skoler med et højt sygefravær har også et højt langtidssygefravær jf. tabel 23.

Til sammenligning var det gennemsnitlige sygefravær i 2010/11 på 4,35 % (jf. kvalitetsrapporten 2011), og 4,8% i 2009/10 (jf. kvalitetsrapporten 2010).

**Figur 22: Sygefravær personalet – skoleåret 2011/12, kun folkeskoler (eksklusiv SFO)**

Organisatorisk enhed	Fravær i 2011/12 i %
Havndal Skole	2,33
Fårup Skole	2,44
Kristrup Skole	2,76
Gjerlev-Enslev Skole	2,99
Østervangsskolen	3,06
Grønhøjskolen	3,11
Munkholmskolen	3,13
Vorup Skole	3,37
Søndermarksskolen	3,72
Blicherskolen	3,73
Hobrovejens Skole	3,84
Bjerregrav Skole	3,92
Tirsdalens Skole	3,99
Hornbæk Skole	4,00
Korshøjskolen	4,43
Vestervangsskolen	4,52
Assentoftskolen	4,73
Nørrevangsskolen	4,80
Rismølleskolen	4,91
Asferg Skole	5,51
Langå Skole	5,83
Rytterskolen	7,19
Nyvangsskolen	7,60
Hald-Kærby Skole	7,84
Hadsundvejens Skole	8,16

Andelen af langtidssygemeldte medarbejdere har stor indflydelse på sygefraværprocenten på skolerne. I nedenstående tabel 23-25, er sygefravær over 21 dage opgjort i timer for folkeskolerne, SFO og specialskoler i skoleåret 2011/12.

Som det fremgår af tabel 23, har der i perioden været et totalt årligt gennemsnit af sygefraværstimer på ca. 38.200 timer for medarbejdere med sygdom udover 21 dage, svarende til ca. 1.500 timer i gennemsnit pr. skole.

**Tabel 23: Andel af sygefravær i timer udover 21 dage fordelt på skoler**

Havndal Skole	126
Gjerlev-Enslev Skole	141
Kristrup Skole	270
Bjerregrav Skole	392
Munkholmskolen	448
Fårup Skole	471
Hornbæk Skole	502
Vorup Skole	916
Grønhøjsskolen	1.073
Vestervangsskolen	1.178
Hobrovejens Skole	1.276
Korshøjsskolen	1.285
Hald-Kærby Skole	1.391
Søndermarksskolen	1.577
Østervangsskolen	1.589
Blicherskolen	1.684
Rismølleskolen	1.698
Asferg Skole	1.783
Hadsundvejens Skole	1.850
Tirsdalens Skole	1.999
Nørrevangsskolen	2.088
Assentoftskolen	2.428
Rytterskolen	3.656
Langå Skole	3.886
Nyvangsskolen	4.488
<b>I alt</b>	<b>38.193</b>
Gennemsnit	1.528

**Tabel 24: Andel af sygefravær i timer udover 21 dage fordelt på SFO**

Solstrålen - Østervang	108,80
Grønhøjsskolen SFO	132,00
Assentoft Skolefritidsordning	162,80
Nyvangsskolen, SFO	162,80
Blichers Børneby, SFO	254,10
Søndermarksskolen, SFO	296,00
Tirsdalens Skole, SFO	314,50
Langå SFO	318,20
Fårup SFO	359,70
Korshøjsskolen SFO	378,80
Hobrovejens Skole, SFO	380,00
Bjerregrav SFO	384,00
Rytterskolen, SFO	405,64
Havndal Skolefritidsordning	446,20
Munkholmskolen, SFO	512,00
Rismølleskolen, SFO	1.058,20
Vestervangsskolen, SFO	1.278,40
Krstrup Skole, SFO	2.105,16
Hornbæk Skole, SFO	2.445,70
<b>I alt</b>	<b>11.503,00</b>

Note: SFO'er med 0 timers fravær fremgår ikke af tabellen.

**Tabel 25: Andel af sygefravær i timer udover 21 dage fordelt på specialskoler og SFO**

Firkløverskolen	266,40
Vesterbakkeskolen, Administration	318,20
Vesterbakkeskolen, SFO	1.012,10
Firkløverskolen i Låsby	1.290,42
Oust Mølleskolen	1.292,70
Firkløverskolen i Mørke	1.835,20
Vesterbakkeskolen	1.903,64
Firkløverskolen Ungdomsafdelingen	2.490,35
Firkløverskolen i Jebjerg	2.997,00
<b>I alt</b>	<b>13.406,01</b>

## 7. IT i skolen

Skole-IT har oplyst antal elever pr. computer pr. august 2012. Opgørelsen indeholder udelukkende computere, som er 5 år, eller nyere. Som det fremgår af nedenstående tabel 26 er der i gennemsnit 4,2 elever pr. computer. Spændet skolerne imellem går fra 1,7 elev pr. computer op til 7,1 elev pr. computer. Antal Active- og SmartBoards pr. skole fremgår af bilag 8.

**Tabel 26: Elever pr. PC pr. august 2012**

Elev pr. PC	2009/10	2010/11	2011/12
Asferg skole	2,3	2,4	2,6
Assentoftskolen	4,8	4,0	4,9
Bjerregrav skole	2,4	2,1	3,4
Blicherskolen	1,6	1,7	3,2
Fårup skole	2,5	2,3	3,4
Gjerlev-Enslev skole	2,0	2,3	3,0
Grønhøjskolen	1,2	2,0	2,6
Hadsundvejens skole	2,2	1,6	4,0
Hald - Kærby skole	1,6	2,3	2,3
Havndal skole	2,5	2,3	7,0
Hobrovejens skole	3,8	3,5	4,8
Hornbæk skole	3,3	4,0	3,4
Korshøjskolen	2,5	4,0	4,2
Kristrup skole	2,8	3,8	7,1
Langå skole	2,1	2,1	3,3
Munkholmskolen	2,4	2,2	2,9
Nyvangsskolen	3,5	3,3	2,4
Nørrevangsskolen	3,8	2,8	4,0
Rismølleskolen	3,7	3,4	6,1
Rytterskolen	2,5	3,1	6,1
Søndermarkskolen	2,6	3,7	5,2
Tirsdalens skole	2,0	2,4	3,7
Vestervangsskolen	3,3	4,0	4,3
Vorup skole	2,7	3,2	4,8
Østervangsskolen	1,8	2,2	3,3
<b>Gennemsnit</b>	<b>2,6</b>	<b>2,8</b>	<b>4,1</b>

Note: Bemærk, at gennemsnittet er beregnet på baggrund af elevtal i almene klasser. Skoler med specialklasser vil derfor reelt have en endnu højere "elev/PC-ratio". Der medregnes kun PC-ere som er 5 år eller yngre jf. bekendtgørelsen om kvalitetsrapporter.

I forhold til tabel 26 ser man, at antallet af elever pr. PC er stigende. Denne tendens forudsættes at stige i den kommende periode, da der ikke er afsat særskilte midler til udviklingen af skole-IT i forbindelse med implementeringen af budget 2013-17.

En ny IT-strategi for skoleområdet er under udarbejdelse. Formålet med udarbejdelsen af en IT-strategi 2013-17 på folkeskoleområdet er at sikre kvalitet i udviklingen fra den analoge til den digitale folkeskole. Der er behov for en ny IT-strategi, der dels bygger på en løbende optimering og fremtidssikring af skolevæsenet og dels er tilpasset de økonomiske rammerne for kommunens digitaliseringsstrategi og den nationale digitaliseringsstrategi.

Folkeskolen står overfor et paradigmeskifte, hvor den bevæger sig fra den klassiske boglige undervisningskultur mod den bog - og papirløse skole ("fra bog til bit"). IT-strategien skal medvirke til at imødekomme de nye udfordringer på det digitale område.

## 8. Specialpædagogisk indsats

Den specialpædagogiske indsats omfatter mange forskellige tilbud. Det omfatter blandt andet midler til den enkelte skole, der iværksætter en specialpædagogisk indsats eller støtte til et specialklassetilbud bevilliget af det centrale visitationsudvalg. Med budgetforliget for 2012-15 blev det vedtaget, at der med virkning fra august 2011 skulle finde en omfattende decentralisering sted af specialundervisningsressourcerne.

Tabel 27 illustrerer antallet af elever, der frekventerer en specialklasse i skoleåret 2011/12. Der er specialklasser på 10 skoler i Randers Kommune. Antallet af elever i specialklasserne tilknyttet de enkelte skoler varierer fra 13 til 72 elever. I alt er der 359 elever tilknyttet en specialklasse i skoleåret 2011/12. I skoleåret 2009/10 var der til sammenligning tilknyttet 379 elever i et specialklassetilbud og i 2010/11 var det 341 elever.

**Tabel 27. Elevtal for specialklasserne - skoleåret 2011/12**

	Antal klasser	Antal elever pr skole	Klassekvotient
Asferg skole	2	13	6,5
Blicherskolen	2	22	11,0
Grønhøjsskolen	3	27	9,0
Hornbæk skole	2	18	9,0
Langå skole	7	48	6,9
Nyvangsskolen	6	56	9,3
Søndermarks skolen	5	37	7,4
Tirsdalens skole	6	42	7,0
Vorup skole	2	24	12,0
Østervangsskolen	9	72	8,0
I alt	44	359	8,2

Note: Opgjort af regnskabsafdelingen pr. 5. september 2011.

Den gennemsnitlige klassekvotient i specialklasserne fremgår ligeledes af tabel 27. I skoleåret 2011/12 var klassekvotienten på 8,2 elev pr. specialklasse. Til sammenligning var den i skoleåret 2010/11 på 6,1 elev pr. specialklasse

**Tabel 28: Antal specialklasser, der undervises af lærere med linjefagsuddannelse i specialpædagogik eller kompetencer svarende til linjefagsuddannelse**

	Antal specialklasser i alt	'- heraf antal klasser, der undervises af linjefagslærere
Asferg skole	2	0
Blicherskolen	2	2
Grønhøjsskolen	3	3
Hornbæk skole	2	2
Langå skole	7	7
Nyvangsskolen	6	6
Søndermarksskolen	5	5
Tirsdalens skole	5	5
Vorup skole	2	1
Østervangsskolen	8	8
<b>I alt</b>	<b>42</b>	<b>39</b>

Note: Antallet af specialklasser set i hele skoleåret 2011/12.



Udgifterne til specialklasserne afhænger i høj grad af, hvor specialiseret og ressourcekrævende tilbuddet er.

Tabel 29 viser fordelingen af timer i skoleåret 2011/12 til "Den inkluderende Skole og SFO" fordelt på skolerne. I alt er der tildelt 81.205 støttetimer til specialundervisning og udgifterne beløber sig til 48,8 millioner kr.

**Tabel 29: Fordeling af ressourcer til specialundervisning (den inkluderende skole og SFO)**

Skole	Total	I alt
	U-timer pr. skole	udgift pr. skole
Asferg Skole	1.318	790.693
Assentoftskolen	7.255	4.353.257
Bjerregrav Skole	2.555	1.533.149
Blicherskolen	3.102	1.861.315
Fårup Skole	1.796	1.077.501
Gjerlev-Enslev Skole	2.023	1.213.958
Grønhøjsskolen	3.429	2.057.513
Hadsundvejens Skole	1.722	1.033.087
Hald-Kærby Skole	625	374.926
Havndal Skole	1.578	946.624
Hobrovejens Skole	2.927	1.756.176
Hornbæk Skole	3.783	2.269.888
Korshøjsskolen	3.082	1.849.278
Kristrup Skole	4.087	2.452.484
Langå Skole	3.915	2.349.025
Munkholmskolen	2.086	1.251.842
Nyvangsskolen	2.300	1.379.918
Nørrevangsskolen	4.208	2.524.922
- 10. klasse	2.031	1.218.609
Rismølleskolen	3.348	2.008.788
Rytterskolen	4.019	2.411.469
Søndermarksskolen	4.421	2.652.511
Tirsdalens Skole	2.899	1.739.147
Vestervangsskolen	4.310	2.585.810
Vorup Skole	3.769	2.261.241
Østervangsskolen	4.616	2.769.759
<b>I alt</b>	<b>81.205</b>	<b>48.722.889</b>

Note: I forhold til 2010/11 har man valgt at udlægge ressourcer til enkelt- og gruppeintegration som en del af den inkluderende pulje.

## Specialskoler

Randers Kommune har tre specialskoler; Firkløverskolen, Vesterbakkeskolen og Oust Mølleskolen (herunder Familieskolen). I alt er der i regnskab 2011 anvendt 70 mio. kr. på specialskoler og regionale tilbud

**Firkløverskolen** er et heltidstilbud til elever fra 0. til 10. klasse. Elevgrundlaget er karakteriseret ved potentielt normalt begavede børn og unge med gennemgribende udviklingsforstyrrelser indenfor autismespektret og med svære ADHD problematikker (DAMP). I alt har skolen 75 elever fra Randers Kommune (mod 70 i skoleåret 2010/11 og 50 i skoleåret 2009/10)

**Vesterbakkeskolen** er et heldagstilbud for børn og unge i alderen 6 til 18 år. Den overordnede målgruppe er karakteriseret ved børn og unge med blandt andet vidtgående indlæringsvanskeligheder og varig nedsat funktionsevne. Eleverne er opdelt i klasser bestående af 3-5 elever, hvor der tages hensyn til alder og funktionshæmninger. I alt har skolen 71 elever fra Randers Kommune. I 2010/11 var det på 63 elever og i 2009/10 var elevtallet 51 elever fra Randers Kommune.

**Oust Mølleskolen** er folkeskolens heldagstilbud til normalt begavede børn fra 6 til 12 år. Eleverne er karakteriseret ved gennemgribende adfærdsmæssige – eller psykiske problemer, hvor eleverne har behov for et periodevis ophold fra den almindelige folkeskole. Oust Mølleskolen har to tilbud til elever: Heldagsskolen og Familieskolen. I familieskolen går eleverne to dage om ugen i deres respektive folkeskoleklasser, og de tre andre dage går de i Familieskolen. Her får eleverne hjælp til bl.a. at

- koncentrere sig i timerne
- overskue og planlægge deres skoledag
- sidde stille og undgå at virke forstyrrende

Heldagsskolen har i alt 27 elever – alle fra Randers Kommune, og Familieskolen har 16 elever. Begge tilbud er fuldt belagte, og man har elever på venteliste. Dette var også tilfældet i skoleåret 2010/11.

**Tabel 30: Fordelingen af elever fra Randers Kommune på specialskoler. Elevtal**

<b>Skole</b>	<b>Skoleår 2010/11</b>	<b>Skoleår 2011/12</b>
Firkløverskolen	70	75
Vesterbakkeskolen	63	71
Oust Mølleskolen - Heldagsskolen	27	27
Andre kommuner - special skoler	13	9
Regionale specialskoler	22	14
<b>I alt</b>	<b>195</b>	<b>196</b>

Note: Bemærk at Oust Mølleskolen også havde 16 elever i deres Familieskoletilbud i såvel 2010/11 som 2011/12. Disse elever er i regulære klasser på deres respektive folkeskoler 2 dage om ugen, og 3 dage om ugen er de i Oust Mølleskolens Familieskole.

**Tabel 31: Fordelingen af elever fra Randers Kommune på specialskoler. SFO**

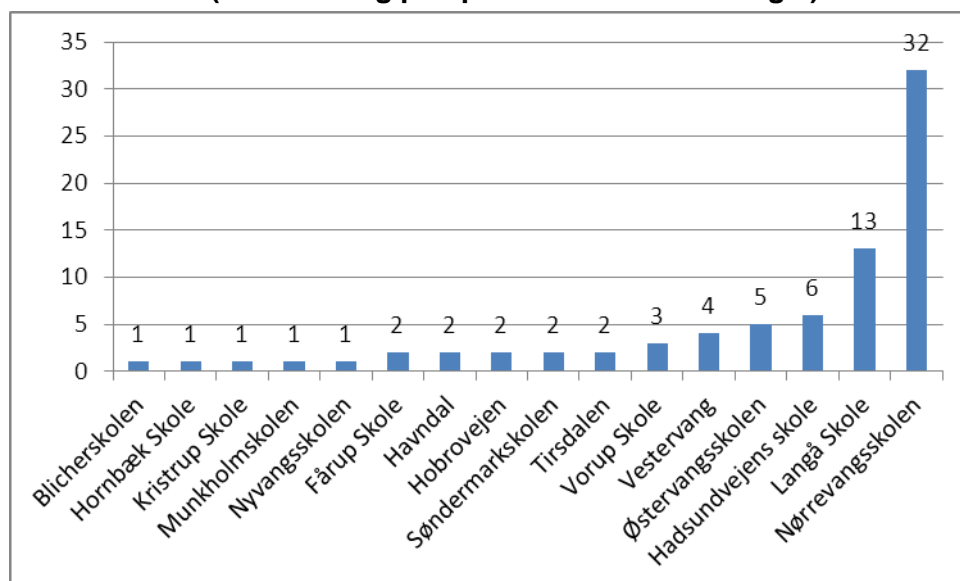
<b>Skole</b>	<b>Skoleår 2010/11</b>	<b>Skoleår 2011/12</b>
Firkløverskolen	69	75
Vesterbakkeskolen	57	65
Oust Mølleskolen	0	0
<b>I alt</b>	<b>126</b>	<b>140</b>

## 9. Tosprogede elever

Fra skoleåret 2010/11 blev det politisk vedtaget, at basisundervisningen i dansk som andetsprog skulle foregå på distriktsskolen eller den valgte skole frem for i modtagerklasser. Basisundervisning i dansk som andetsprog er for elever, som kommer til Danmark og ikke har de sproglige forudsætninger for at kunne deltage i klasseundervisningen med et rimeligt udbytte. Basisundervisningen må ikke forveksles med den supplerende undervisning i dansk som andetsprog, idet denne danner grundlag for elevens undervisning på samme måde som en klasse. Sigtet med basisundervisningen er at bibringe eleverne de basale dansksproglige forudsætninger og gøre dem i stand til så hurtigt som muligt at følge undervisningen i en almindelig klasse, hvilket understøtter inklusionstankegangen.

Som det fremgår af nedenstående figur 32, er der i alt 78 elever, der har behov for at modtage intensiv undervisning i dansk som andetsprog i skoleåret 2011/12. Heraf fordeler hovedparten af eleverne sig på Nørrevangsskolen og Langå Skole.

**Figur 32: Antal elever med dansk som andetsprog der skal modtage intensiv undervisning i skoleåret 2011/12 (for fordeling på oprindelsesland se bilag 9)**



Note: Oversigt over elever, der modtager intensiv undervisning i dansk som andetsprog. Opgjort af skolerne for skoleåret 2011/12

## 10. Præsentation af pædagogiske læreprocesser (aftalemål) 2012-14

Det skal bemærkes, at følgende afsnit 10 og 11 ikke nåede at blive færdigarbejdet inden høringsfristen for skolerne.

### Aftaler og udviklingsmål

Historisk set har man i Randers Kommunes folkeskoler arbejdet med følgende udviklingsmål:

Skolernes indsatsområder i aftalerne for 2008-2010

- Læring
- Relationer – herunder anvendelse af undervisningsmetoderne LP og Cooperative Learning
- Sundhed, kost og motion
- Børn med særlige behov
- Helhedsplanen

Skolernes indsatsområder i aftalerne for 2010-2012

- Tværfagligt samarbejde – f.eks. fastholdelse af børn med særlige behov i nærmiljøet
- Læringsmiljøer og undervisningsmetoder
- Sundhed
- De naturfaglige fag

Skolernes indsatsområder for aftalerne 2012-14 (implementeret 1. august 2012)

- Inklusion
- Forældresamarbejdet/ Inddragelse af forældreressourcer (herunder fokus på at eleverne skal være undervisningsparate)
- Læringsmiljøer (fortsat udbygning af LP, fokus på overgange inklusiv udskolingen, den professionelle lærer mv.)

Udviklingsmålene kan læses i deres fulde længde i "Aftaler 2012-14. Skoler og fritidshjem samt evaluering af aftalerne 2010-2012" som forvaltningen udarbejdede tidligere på året. Nedenfor følger et kort op-rids af nogle hovedemner:

#### Inklusion

20 af de 24 folkeskoler i Randers Kommune har valgt at arbejde med inklusion.

Skolerne har bl.a. opsat følgende målsætninger:

- Nedsættelse af inklusionsteam og udfærdigelse af inklusionsstrategi.
- Faglig og social inklusion – klasseledelse og læringsledelse.
- Fokus på børns læringsproces.
- Uddannelse i ICDP i indskolingen

Nedenstående eksempel viser, hvordan der skal arbejdes med inklusion.

#### *Asferg*

At være inkluderende giver god mening – for det enkelte barn og for samfundet. Alle mennesker trives bedst i det nærmiljø de er en del af. Samfundsøkonomisk giver det også god mening, da penge der ellers skulle bruges på landevejen nu kan benyttes pædagogisk.

At være inkluderende i Randers Kommune forudsætter at følgende tre kriterier er opfyldt:

<b>Tilstedeværelse</b>	Barnet er fysisk placeret i skolens almene arenaer.
<b>Deltagelse</b>	Barnet har en oplevelse af at være en del af skolens sociale fællesskaber.
<b>Læring</b>	Barnet har et højt udbytte af de læreprocesser, der foregår i læringsfællesskaberne på skolen.

På Asferg Skole har vi gode traditioner for at være inkluderende. Vi har to kommunale specialklasser, med børn med svære generelle indlæringsvanskeligheder, placeret på skolen. Børnene i specialklasserne har, når det giver mening, været en integreret del af skolens normalundervisning. Nogle gange med lidt ekstra voksenstøtte – andre gange fuldt ud på lige fod med skolens øvrige elever. I årenes løb har vi også mødt såvel forældre som pædagogisk personale, der har ønsket børn visiteret til et specialmiljø, som det er lykkedes os at inkludere i et normalmiljø. Det er netop de erfaringer vi vil bygge ovenpå. Vigtigst vil dog altid være at fokusere på det enkelte barn – hvad er bedst for ham eller hende?

I skoleåret 2012/2013 nedsættes et inklusionsteam på skolen. Opgaven for teamet - der vil bestå af specialundervisningsteamet, skolebibliotekar og IT-vejleder – får til opgave at være drivkraften og dynamoen i udfærdigelsen af vores lokale inklusionsstrategi.

- Hvad tænker vi på Asferg Skole er nødvendigt for at blive endnu bedre til at inkludere børn?
- Hvilke redskaber mangler vi?
- Hvilke uddannelsesmæssige kompetencer har vi allerede til rådighed – og hvilke mangler vi?
- Hvad er inklusion – og hvad er rummelighed?
- Hvordan "afdramatiserer" vi "inklusionsspøgelset"?
- Hvordan inddrager vi forældrene – for det skal de?

Alle voksne vil børnene det bedste! Netop det forhold afstedkommer også allerede mange bekymringer. Vil et inkluderende læringsmiljø gå ud over fagligheden og vil ganske få elever kunne ødelægge det for de mange? Netop de bekymringer er vigtige at være alvorlige omkring.

### Læringsmiljø

17 af de 24 folkeskoler i Randers Kommune har valgt at arbejde med læringsmiljø.

Skolerne har bl.a. opsat følgende målsætninger

- Udarbejdelse af læsepolitik og dertilhørende handleplan for læsning med fokus på læsning i alle fag
- Fokus på IT- og læringsmiljøer
- Implementering af LP-modellen (læringsmiljø og pædagogisk analyse)

Nedenstående eksempel viser, hvordan der arbejdes med læringsmiljø:

#### *Vorup skole*

Sammenhæng - Læsning og læseudvikling har i de seneste år været genstand for megen debat og udvikling. Det ses bl.a. ved udvidelsen af timetallet i indskoling, den store opmærksomhed på den faglige læsning og fokus på den faglige efteruddannelse af lærerne. I lang tid har fokus været på den tidlige læseindsats, som har haft indflydelse på indskolingens måde at arbejde med læsning på.

Siden PISA har udviklingen og fokus dog også bevæget sig i andre retninger inden for læsningen og det seneste eksempel herpå er, at de naturvidenskabelige fag og sprogfagene har fået skrevet arbejdet med læsning ind i deres faghæfter. Det betyder, at læsetilgængelse nu ikke kun er dansklærers ansvar, men alle læreres ansvar.

Dette giver god mening, idet vi underviser i læsning for at sikre os, at eleverne gennem hele deres skoleforløb udvikler læselyst og læseglæde som grundlag for oplevelser, indsigt, personlig og faglig udvikling, hvilket vanskeliggøres hvis forståelsen af det man læser ikke er tilstrækkelig

Der er udarbejdet retningslinjer for sprog og læsning i Randers. Disse retningslinjer er grundlaget for sprog- og læseindsatsen i kommunen. En lokal læsepolitik skal fungere som en hjælp for alle lærere, som en rød tråd for læseundervisningen igennem hele skoleforløbet og i alle fag.

Derfor bliver vores kommende udviklingsmål følgende:

Mål - At udarbejde en læsepolitik og dertilhørende handleplan for læsning på Vorup Skole, samt have fokus på læsning i alle fag. Herunder faglig læsning og andre læsetiltag i forbindelse med implementering af denne.

Succeskriterier:

- At læsepolitikken giver anledning til en retningsgivende handleplan for sprog og læsning, som alle lærere føler ejerskab for og forfølger.
- At skolens læsevejledere får en tydelig funktionsbeskrivelse med udgangspunkt i læsepolitikken.
- At læsning bliver en naturlig del af de fag-faglige årsplaner
- At skolens læsebånd får ny form og indhold

Tiltag - Ved starten af skoleåret 2012-2013 igangsættes arbejde i læsevejledergruppen med at udvikle handleplan for sprog og læsning på Vorup Skole. Dette arbejde skal danne udgangspunkt for arbejdet i afdelingerne, hvor hver afdeling skal konkretisere, hvilke læsetiltag de skal arbejde med i praksis, herunder læsebånd, test mm.

Læsevejlederne skal som en naturlig del af læsepolitikken udarbejde en funktionsbeskrivelse, hvor deres arbejdsområder fremgår.

Udskolingen har i år deltaget i "Læs for livet". En læseindsats med fokus på faglig læsning i udskolingen. I den forbindelse skal der videreudvikles på tiltag, som har fokus på læsning i alle fag.

### **Forældreinddragelse**

5 af de 24 folkeskoler i Randers Kommune har valgt at arbejde med forældreinddragelse. Skolerne har bl.a. opsat følgende målsætninger

- Oprettelse af en familieklasser
- Forældresamarbejde og samarbejde med ressourcepersoner skal styrkes. Øget forståelse mellem den enkelte elev hos alle omkring eleven

Nedenstående eksempel viser, hvordan der arbejdes med forældreinddragelse:

#### *Rismølleskolen*

Forudsætningen for at give eleverne de bedst mulige vilkår i skolen er, at forældresamarbejdet styrkes, og at den resurse der ligger i et professionelt forældresamarbejde udnyttes optimalt.

Vi oplever, at det er af afgørende betydning for inklusionen, trivselen og elevernes faglige udbytte, at forældresamarbejdet fungerer rigtig godt. Formålet er at øge forståelsen for den enkelte elev hos alle

omkring eleven, således at det reelt er muligt at følge en handleplan og gennemføre helhedsorienterede tiltag omkring eleven.

Til at kvalificere forældresamarbejdet, vil vi fortsat indgå i samarbejde med fremskudt rådgiver og kontaktpsykolog (Familieafdelingen og PPR) med henblik på at forældre og medarbejdere kan søge vejledning og sparring som en del af en hurtig indsats samt forebyggende arbejde omkring en elev.

Det er af stor betydning, at elever i vanskeligheder oplever at forældre, lærere og pædagoger har fælles fodslag og et synligt samarbejde.

Vi håber med denne indsats:

- At sikre trivsel for den enkelte elev gennem skoleforløbet.
- At eleverne hurtigt får den rette hjælp og vejledning når der opstår vanskeligheder.
- At forældrene oplever tydelighed i kommunikationen fra skole til hjem og at kommunikationen tager udgangspunkt i elevens resurser.

Blandt konkrete tiltag kan nævnes:

- Pædagogisk dag 9. august, hvor lærere og pædagoger arbejder med "Det gode møde." Psykolog Jakob Freil vil i samarbejde med PU give et oplæg om grundlæggende forhold omkring grundlæggende forudsætninger for vellykket kommunikation og om, hvordan den vanskelige samtale håndteres samt facilitere arbejdet i teamene og afdelingerne om at tilrettelægge det gode møde og den gode dialog.
- Pædagogiske arrangementer, hvor der følges op på forældresamarbejdet i praksis i forhold til planlægning og afvikling af den gode skole-hjem samtale.
- Vi ønsker et samarbejdsredskab/skabelon, der kan danne et godt og konkret grundlag for forældresamarbejdet, hvor særlige behov eller hensyn gør sig gældende. Et fælles arbejdsblad, hvor det tydeliggøres, hvem der gør hvad og hvor langt i indsatsforløbet samarbejdspartnerne er kommet.
- PU bistår med yderligere vejledning af skolens resursepersoner, således at læse- og matematikvejledere, AKT lærer og AKT pædagog samt resursekoordinator kan vejlede kolleger – ikke kun omkring undervisningen – men også i forhold til forældresamarbejdet.
- I skoleåret 12-13 skal AKT lærer og AKT pædagog, som nævnt ovenfor, deltage i kursus i principperne omkring familieklasse og vejledning af forældre.
- Forældrerådene i de enkelte klasser er en vigtig resurse i forhold til klassens sociale trivsel. Vi vil i kommende periode give forældrerådene en opgave med at deltage i planlægning af et eller flere punkter på forårets forældremøder. Skolebestyrelsen vil være kontaktpersoner for de enkelte klasser og deltage på årets første fælles forældremøder.



## 11. Centrale elementer, indsatsområder og opfølgende samtaler.

Med afsæt i den samlede kvalitetsrapport, fremhæves i nedenstående centrale elementer fra kvalitetsrapporten, der dels signalerer en positiv udvikling på udvalgte området, dels elementer der bør have et øget fokus i det igangværende skoleår og mere fremadrettet. På baggrund af den samlede kvalitetsrapport opstilles der afslutningsvis centrale temaer for indeværende års kvalitetssamtaler. Temaerne vil være gennemgående for samtlige kvalitetssamtaler mellem skoleledelsen og skolechefen.

Nedenfor følger en kort skriftlig opsamling/nedslag på de ovenstående hovedpunkter.

- **Karaktererne** – Det bemærkes, at Randers Kommunes folkeskoleelever ligger lavere end landsgennemsnittet i flere fag. Den enkelte skole skal udarbejde en handlingsplan for, hvordan man konkret på skolen vil sikre gode karaktergennemsnit/ forhindre dårlige resultater. Denne handlingsplan vil efterfølgende blive diskuteret på den årlige opfølgningssamtale mellem skoleledelse og skolechefen.
- **Tilmelding til ungdomsuddannelser** – Der har i årenes løb været en tendens til at elever fra Randers Kommune i mindre grad valgte at søge videre på ungdomsuddannelserne efter endt 9. klasses eksamen. Det lader til at denne tendens er aftagende, og eleverne fra Randers Kommune nærmer sig eksempelvis landsgennemsnittet for søgning til gymnasiale uddannelser. På baggrund af data fra Ungdommens Uddannelsesvejledning Randers skal den enkelte skole afdække og redegøre for, hvorvidt man lever op til kommunens målsætning om, at 95 procent af skolens elever skal tage en ungdomsuddannelse. Herunder om der tegner sig et mønster af, om den enkelte skole har problemer med fastholdelsesgraden af de elever, de sender videre i ungdomsuddannelserne. Denne redegørelse vil efterfølgende blive diskuteret på den årlige opfølgningssamtale mellem skoleledelse og skolechefen.
- **Linjefagsdækning** – Kommunens målsætning er, at linjefagsdækningen kommer til at ligge omkring 100 procent, især i fagene dansk, engelsk, matematik, tysk og fysisk/kemi. Det bemærkes, at der i år ikke er fag, hvor der er 100 procent linjefagsdækning for hele kommunen. Den enkelte skole skal forberede sig på, hvordan man kan arbejde på forbedringer i de fag hvor den enkelte skole ikke formår at sikre linjefagsdækning. I år kan det konstateres, at der for nogle af disse fag (matematik og fysik/kemi) er sket en stigning i linjefagsdækningen og for andre (dansk og engelsk) et fald. Linjefagsdækningen varierer i

år mellem 75 % og 99 %, og der kan desværre ikke konstateres en generel stigning i linjefagsdækningen. I særdeleshed er der sket en markant forbedring af linjefagsdækningen i fysik/kemi og geografi. I historie og kristendom kan der dog konstateres en markant nedgang i linjefagsdækningen.

Bemærk at opgørelsesmetoden fra ministeriets side sideordner det, at have undervist i et givet fag i fem år, som svarende til linjefagsdækning. Det er imidlertid en målsætning i Randers Kommune at arbejde frem mod ren linjefagsdækning. Udfordringerne med at opnå denne rene linjefagsdækning vil også blive taget op i den årlige samtale mellem skoleledelse og skolechefen.

- Elevernes fravær – Det kan konstateres, at der endnu ikke er sket en reduktion i det overordnede elev-fravær i forhold til tidligere år. Det er forvaltningens forventning, at den nye strategi og indsats på området, som blev implementeret i januar 2012, skulle give udslag i forhold til kvalitetsrapporten 2013. En væsentlig andel af skolerne har et samlet fravær pr. elev på under 10 dage (15 skoler), der er dog 4 skoler, der har et højt elevfravær (over 12 dage pr. elev). I hovedreglen er fraværet kendetegnet ved sygdom og fravær med skoleleders accept (jf. bilag 5).

Målet for Randers Kommune er, at det ulovlige fravær er reduceret med 50 procent i 2012, og at der ikke findes ulovligt fravær på skolerne i 2013.

Dette er en ambitiøs målsætning, og på baggrund af status på elevernes fraværssituation må det konstateres, at det på nuværende tidspunkt ikke er muligt at indfri målsætningen om at nedbringe det ulovlige fravær med 50 procent i 2012. På denne baggrund har forvaltningen udarbejdet en handleplan for, hvilke indsatser og støtteforanstaltninger der kan iværksættes med henblik på, at nedbringe det ulovlige fravær i skolerne.

For de enkelte skoleledelser skal der i samtalen med skolechefen følges op på, hvorledes den enkelte skole konkret vil nedbringe det ulovlige fravær.

- IT – Forvaltningen hæfter sig ved, at antallet af elever pr. PC i Randers Kommune er stigende. Især i en tid, hvor man på nationalt plan fokuserer på IT som en stadigt større og integreret del af undervisningen. IT kundskaber er nødvendige for at kunne benytte de obligatoriske kommunale og statslige borgerløsninger. Samtidig er gode IT kundskaber nødvendige for at kunne begå sig videre i uddannelsessystemet og indenfor arbejdsmarkedet generelt.

I øjeblikket arbejdes der på en Skole IT-strategi 2013-2016 kaldet "Fra bog til bit".

Formålet med den kommende Skole IT-strategi er at skabe et skolevæsen i Randers Kommune, som understøtter de innovative og udforskende elementer på den enkelte folkeskole samtidig med at den faglige kvalitet blandt elever og voksne sikres og videreudvikles. Derfor er det helt afgørende, at strategien bygger på en løbende optimering og fremtidssikring af skolevæsenet i for-

hold til den praktiske dagligdag, den faglig-pædagogiske forskning og integrationen af moderne Skole IT-løsninger. Det anses således for centralt, at strategien bygger på tankerne om en Skole IT-baseret frem for en Skole IT-inddragende undervisning. Derfor er det vigtigt, at der skabes fleksible og dynamiske modeller, der tillader let adgang til netværk, programmer mv. både fra den enkelte skoles egne computere og fra elever og medarbejderes egne medbragte computere. Skoleforvaltningen arbejder i øjeblikket på et budgetoverslag til, hvilke ressourcer denne IT-strategi kræver.

Med indeværende kvalitetsrapport for 2012 lægges der op til, at der skal skabes yderligere sammenhæng mellem praksis og læring, som anbefalet af Danmarks Evalueringsinstitut.

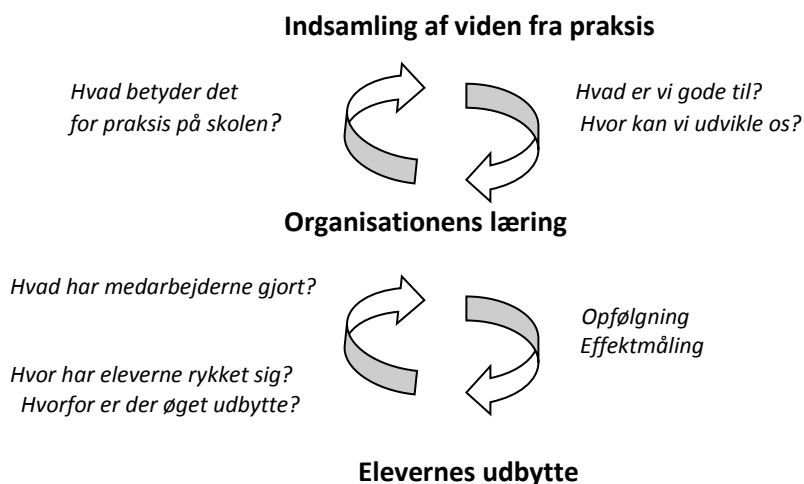
Kvalitetsrapporten skal medvirke til at styrke evalueringskulturen i såvel kommunen som på de enkelte skoler med et særligt fokus på skolens styrker og svagheder. *Resultaterne fra rapporten samt skolernes konkrete erfaringer med arbejdet med pædagogiske processer, som beskrevet i aftalerne, skal således evalueres og medvirke til øget læring og udvikling på skolerne.*

Udbygningen af evalueringskulturen samt fokus på elevernes udbytte af igangsatte initiativer vil således danne afsættet for kvalitetssamtalerne med skolerne i 2013.

Temaer til drøftelse i forbindelse med samtalen:

- Skolens ledelsesteam fortæller om 3 tiltag på skolen, der har medvirket til at øge elevernes udbytte (hvad har eleverne fået ud af det?)
- Skolens ledelsesteam udarbejder en redegørelse for, hvilke udfordringer, skolen arbejder med (herunder de ovenstående fem punkter som eksempelvis elevfravær)
- Hvordan indsamles viden fra praksis?
- Hvordan lærer organisationen af denne viden?
- Og hvordan implementeres denne viden, så eleverne får et øget udbytte?
- Hvad og hvordan arbejder skolens ledelsesteam med skolens udvikling?

#### Model for øget evalueringsudbytte:



## Bilag til kvalitetsrapporten for folkeskolerne i Randers Kommune 2012



## Bilag 1: Klasse og elevtal.

Tabellen viser antallet af elever i normalklasser på de enkelte klassetrin, samt antal spor i Randers Kommunes 25 folkeskoler i skoleåret 2011/12

Normalklasser																									
Skole	Bh. kl.		1. kl.		2. kl.		3. kl.		4. kl.		5. kl.		6. kl.		7. kl.		8. kl.		9. kl.		10. kl.		I alt		
	kl.	elev	kl.	elev	kl.	elev	kl.	elev	kl.	elev	kl.	elev	kl.	elev	kl.	elev	kl.	elev	kl.	elev	kl.	elev	kl.	elev	
Asferg skole	1	18	1	21	2	35	1	15	1	23	2	32	1	23										9	167
Assentoftskolen	3	79	4	95	3	69	3	70	4	86	3	75	3	71	3	64	3	67	3	56				32	732
Bjerregrav skole	2	33	1	23	2	35	2	30	2	34	1	25	1	19	1	27	1	25	1	28				14	279
Blicherskolen	3	66	2	33	2	45	2	42	2	37	2	52	2	50	2	50	2	40	2	37				21	452
Fårup skole	1	24	1	21	1	22	1	20	1	20	1	18	1	18	2	38	2	51	2	34				13	266
Gjerlev-Enslev skole	1	11	1	13	1	17	1	13	1	17	1	15	1	17										7	103
Grønhøjskolen	1	17	1	22	1	26	1	25	1	21	2	28	2	44	2	39	2	35	1	19				14	276
Hadsundvejens skole	1	26	1	17	1	12	1	20	1	18	1	14	1	22	1	20	1	21	1	16				10	186
Hald - Kærby Centralskole	1	12	1	4	1	11	1	10	1	7	0	0	1	14										6	58
Havndal skole	1	28	1	24	1	22	1	23	1	12	1	18	1	16	1	8	1	23	1	14				10	188
Hobrovejens skole	2	32	2	38	2	43	2	42	2	35	2	46	2	47	2	38	2	48	2	35				20	404
Hombæk skole	3	62	3	60	2	54	2	56	3	60	2	52	3	67	3	54	2	40	2	46				25	551
Korshøjskolen	2	52	2	45	2	41	2	40	2	38	2	49	2	36	2	44	2	48	2	35				20	428
Kristrup skole	2	50	3	62	3	65	2	51	2	48	3	62	3	69	3	54	3	55	2	44				26	560
Langå skole	2	50	3	57	2	48	2	48	3	67	3	61	3	56	2	54	2	43	2	40				24	524
Munkholmskolen	2	39	2	46	2	32	2	39	2	35	2	33	2	43	2	29	1	18	1	20				18	334
Nyvangsskolen	2	42	2	38	1	27	2	33	1	21	2	35	1	22	1	24	2	30	1	23				15	295
Nørrevangsskolen	2	40	2	45	2	43	2	27	2	35	2	39	2	34	2	35	3	44	3	58	11	293	33	693	
Rismølleskolen	2	48	2	47	2	40	2	38	2	45	2	45	2	44	2	34	2	52	2	44				20	437
Rytterskolen	2	30	2	36	2	34	2	42	2	42	2	50	2	51	3	54	2	32	3	54				22	425
Søndermarksskolen	2	51	2	48	2	48	3	58	2	47	2	49	2	48	2	51	2	47	2	44				21	491
Tirsdalens skole	2	39	2	31	2	44	2	38	2	48	2	37	2	49	2	35	2	37	2	36				20	394
Vestervangsskolen	2	43	3	70	2	44	2	50	3	58	3	58	2	50	2	37	2	37	2	35				23	482
Vorup skole	2	50	2	48	2	47	2	38	2	45	2	56	2	51	2	49	2	43	2	27				20	454
Østervangsskolen	2	48	2	33	2	46	2	43	2	55	2	44	2	39	2	39	2	43	2	43				20	433
<b>Total</b>	<b>46</b>	<b>990</b>	<b>48</b>	<b>977</b>	<b>45</b>	<b>950</b>	<b>45</b>	<b>911</b>	<b>47</b>	<b>954</b>	<b>47</b>	<b>993</b>	<b>46</b>	<b>1000</b>	<b>44</b>	<b>877</b>	<b>43</b>	<b>879</b>	<b>41</b>	<b>788</b>	<b>11</b>	<b>293</b>	<b>463</b>	<b>9612</b>	
Klassekvotient		21,5		20,4		21,1		20,2		20,3		21,1		21,7		19,9		20,4		19,2		26,6		20,8	

**Bilag 2 lærerårsværk pr. antal klasser, skoleåret 2011/12**

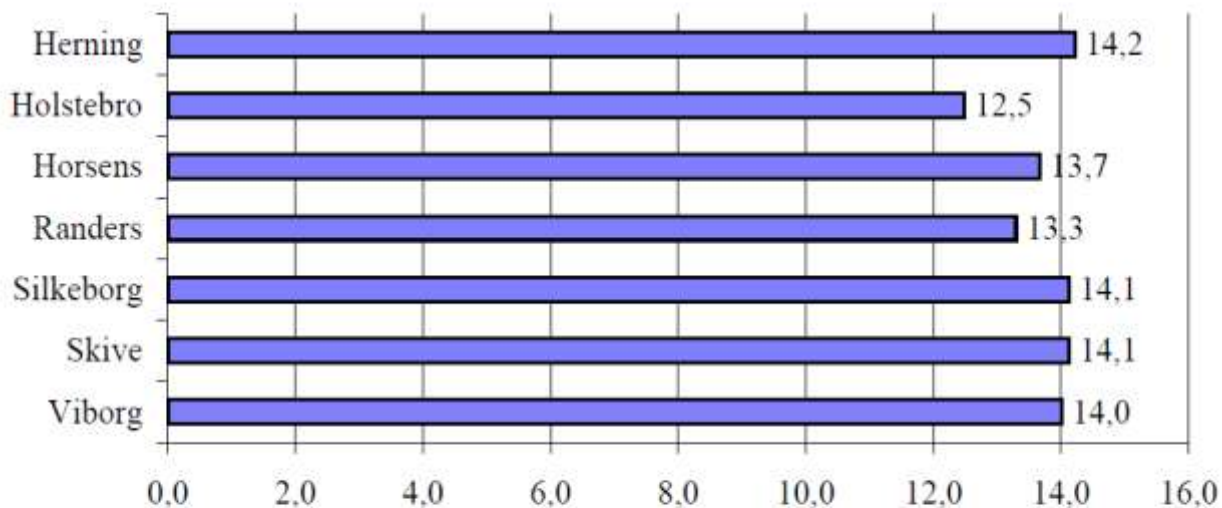
	<b>Klasser</b>	<b>Lærer</b>	<b>Gennemsnit</b>
Asferg skole	11	16,5	1,5
Assentoftskolen	32	55,0	1,7
Bjerregrav skole	14	23,7	1,7
Blicherskolen	23	35,9	1,6
Fårup skole	13	22,0	1,7
Gjerlev-Enslev skole	7	12,3	1,8
Grønhøjskolen	17	30,1	1,8
Hadsundvejens skole	10	17,3	1,7
Hald - Kærby skole	6	10,3	1,7
Havndal skole	10	17,5	1,7
Hobrovejens skole	20	31,6	1,6
Hornbæk skole	27	44,0	1,6
Korshøjskolen	20	31,5	1,6
Kristrup skole	26	41,8	1,6
Langå skole	31	51,1	1,6
Munkholmskolen	18	26,9	1,5
Nyvangsskolen	21	33,0	1,6
Nørrevangsskolen	33	60,6	1,8
Rismølleskolen	20	31,8	1,6
Rytterskolen	22	36,3	1,6
Søndermarksskolen	26	46,7	1,8
Tirsdalens skole	26	40,0	1,5
Vestervangsskolen	23	39,0	1,7
Vorup skole	22	38,2	1,7
Østervangsskolen	29	47,7	1,6
<b>Gennemsnit</b>	<b>507</b>	<b>840,5</b>	<b>1,7</b>

Note: Baggrundsdata er faktiske klasse- og elevtal pr. 5. september 2011 for skoleåret 2011/2012 inkl. specialklasser

Bilag 3: 7-by nøgletal 2012. Tilgængelig på <http://broen.randers.dk/FrontEnd.aspx?id=80565>

Udgiftsandel af de samlede nettodriftsudgifter i procent

	Herning	Holstebro	Horsens	Randers	Silkeborg	Skive	Viborg
Budget 2012	14,2	12,5	13,7	13,3	14,1	14,1	14,0



*Tabellen og figuren viser, hvor stor en andel summen af driftsudgifterne til skoleområdet opgjort i kapitlet udgør af de samlede nettodriftsudgifter.*



Bilag 4: Unge der frafalder/omvælger ungdomsuddannelse det første år efter de har forladt 9. og 10. klasse i Randers Kommune. Fra UUR på <http://uu.randers.dk/FrontEnd.aspx?id=36675>

Afgangstår		2006	2007	2008	2009	2010	2011
<b>Afgangselever der påbegyndte ungdomsuddannelse</b>		<b>999</b>	<b>901</b>	<b>952</b>	<b>979</b>	<b>989</b>	<b>983</b>
Frafald/omvalg	HG	30	24	20	25	13	10
Frafald/omvalg	HHX	16	14	19	22	22	14
Frafald/omvalg	TS	79	80	74	48	77	57
Frafald/omvalg	HTX	12	8	13	13	10	8
Frafald/omvalg	GYM	15	19	22	26	31	39
Frafald/omvalg	HF	6	7	10	13	15	13
Frafald/omvalg	SOSU	7	4	6	17	6	15
Frafald/omvalg	EGU	0	0	1	0	0	1
Frafald/omvalg	STU				3	0	0
Frafald/omvalg	<b>IALT</b>	<b>165</b> <b>16,5%</b>	<b>156</b> <b>17,3%</b>	<b>165</b> <b>17,3%</b>	<b>167</b> <b>17,1%</b>	<b>174</b> <b>17,6%</b>	<b>157</b> <b>16,0%</b>

## Bilag 5: Sygdom og fravær for skoleåret 2011/12 opgjort i antal dage.

	Elever i alt	Sygdom i alt	Sygdom pr. elev	Ulovligt fravær i alt	Ulovligt fravær pr. elev	Lovligt fravær i alt	Lovligt fravær pr. elev	Samlet fravær pr. elev
Asferg Skole	182	997	5,5	-	-	442	2,4	7,9
Assentoft Skole	732	4.415	6,0	32	0,0	1.892	2,6	8,7
Bjerregrav Skole	279	1.017	3,6	101	0,4	574	2,1	6,1
Blicherskolen	474	1.993	4,2	102	0,2	760	1,6	6,0
Fårup Skole	266	1.352	5,1	162	0,6	653	2,5	8,1
Gjerlev-Enslev Skole	103	666	6,5	-	-	258	2,5	9,0
Grønhøjsskolen	303	2.385	7,9	481	1,6	826	2,7	12,2
Hadsundvejens Skole	186	1.025	5,5	827	4,4	178	1,0	10,9
Hald- Kærby Skole	58	319	5,5	48	0,8	161	2,8	9,1
Havndal Skole	188	1.305	6,9	233	1,2	446	2,4	10,6
Hobrovejens Skole	404	4.035	10,0	544	1,3	965	2,4	13,7
Hornbæk Skole	569	2.859	5,0	254	0,4	1.816	3,2	8,7
Korshøjsskolen	428	2.494	5,8	489	1,1	1.115	2,6	9,6
Kristrup Skole	560	4.376	7,8	315	0,6	1.363	2,4	10,8
Langå Skole	572	4.115	7,2	400	0,7	1.841	3,2	11,1
Munkholmsskolen	334	1.898	5,7	25	0,1	680	2,0	7,8
Nyvangsskolen	351	3.161	9,0	762	2,2	742	2,1	13,3
Nørrevangsskolen	693	4.555	6,6	3.409	4,9	1.419	2,0	13,5
Rismølleskolen	437	3.155	7,2	161	0,4	1.279	2,9	10,5
Rytterskolen	425	2.174	5,1	134	0,3	986	2,3	7,8
Søndermarksskolen	528	2.882	5,5	364	0,7	1.140	2,2	8,3
Tirsdalens Skole	436	2.115	4,9	303	0,7	901	2,1	7,6
Vestervangsskolen	482	2.741	5,7	508	1,1	1.555	3,2	10,0
Vorup Skole	478	3.176	6,6	148	0,3	1.291	2,7	9,7
Østervangsskolen	505	3.096	6,1	623	1,2	1.116	2,2	9,6
<b>I alt</b>	<b>9.973</b>	<b>62.306</b>		<b>10.425</b>		<b>24.399</b>		
<b>Gennemsnit pr. elev 2010/11</b>			<b>6,2</b>		<b>1,0</b>		<b>2,4</b>	<b>9,7</b>

## Bilag 6: Linjefagsdækning på Randers Kommunes folkeskoler 2010/11 sammenlignet med 2011/12

	2010/11 i %	2011/12 i %	Forskel i %-point
Dansk	100	97	-3
Engelsk	99	95	-4
Tysk	97	97	0
Kristendom	83	75	-8
Historie	86	80	-6
Samfundsfag	84	86	2
Matematik	96	99	3
Natur/Teknik	89	88	-1
Geografi	90	97	7
Biologi	91	96	5
Fysik/Kemi	91	99	8
Idræt	96	92	-4
Musik	82	84	2
Billedkunst	86	90	4

**Bilag 7: Aflyste undervisningslektioner i skoleåret 2011/12 (perioden 01-08-2011 til 30-07-2012) - total**

	Indskoling	Mellemtrin	Udskoling	Samlet	Antal klasser i alt
AsfergSkole	0	0	0	0	9
Assentoftskolen	0	0	0	0	32
BjerregravSkole	-	-	-	-	14
Blicherskolen	0	8	13	21	21
FårupSkole	0	0	18	18	13
Gjerlev-EnslevSkole	0	0	-	0	7
Grønhøjsskolen	0	37	40	77	14
HadsundvejensSkole	0	0	60	60	10
HavndalSkole	0	21	42	63	10
HobrovejensSkole	0	0	33	33	20
HornbækSkole	0	13	26	39	25
Korshøjsskolen	0	4	33	37	20
KristrupSkole	0	0	16	16	26
LangåSkole	-	1	10	11	24
Munkholmskolen	0	43	51	94	18
Nyvangsskolen	-	2	13	15	15
Nørrevangsskolen	0	15	51	66	33
Rismølleskolen	0	18	14	32	20
Rytterskolen	0	0	95	95	22
Søndermarksskolen	1		6	7	21
TirsdalensSkole	0	0	15	15	20
Vestervangsskolen	0	0	23	23	23
VorupSkole	0	0	0	0	20
Østervangsskolen	0	0	24	44	20
<b>I alt</b>	<b>1,0</b>	<b>162,0</b>	<b>583,0</b>	<b>766,0</b>	<b>457</b>

Note: dækker over antal normalklasser

**Bilag 8: Antal interaktive whiteboards og smartboards pr. skole**

Asferg skole	16
Assentoftskolen	38
Bjerregrav skole	20
Blicherskolen	30
Fårup skole	14
Gjerlev-Enslev skole	9
Grønhøjsskolen	23
Hadsundvejens skole	14
Havndal skole	10
Hobrovejens skole	20
Hornbæk skole	30
Korshøjsskolen	22
Kristrup skole	28
Langå skole	31
Munkholmskolen	26
Nyvangsskolen	29
Nørrevangsskolen	32
Rismølleskolen	19
Rytterskolen	32
Søndermarksskolen	38
Tirsdalens skole	27
Vestervangsskolen	26
Vorup skole	26
Østervangsskolen	29
<b>I alt</b>	<b>589</b>

Note: Tal indsamlet af den enkelte skole og Skole-IT

**Bilag 9: Antal elever med dansk som andetsprog der skal modtage intensiv undervisning i skoleåret 2011/12**

<b>Nationalitet</b>	<b>Antal</b>
Afganistan	7
Cap Verde	1
Congo	7
Dansk/Tamil	1
DK/Korea	1
Estland	2
Etiopien	1
Grønland	11
Iran	2
Kenya	2
Kina	3
Kosovo	1
Letland	1
Mexico	1
Moldova	1
Nepal	10
Polen	6
Rumænien	3
Rusland	1
Thailand	5
Tjekkiet	3
Ukraine	2
USA	2
Zambia	2
<b>I alt</b>	<b>76</b>

Note: Bemærk der mangler 2 elever fra Figur 32, som der ikke er registreret land på, da skolerne ikke har indberettet det til forvaltningen.